



**Agencija Republike Slovenije
za javnopravne evidence in storitve**

**Izpostava Celje
Gubčeva ulica 2
3000 Celje**

**REZULTATI POSLOVANJA
GOSPODARSKIH DRUŽB IN ZADRUG
NA OBMOČJU OBČIN, KI JIH POKRIVA
AJPES, IZPOSTAVA CELJE,
V LETU 2010**

Celje, maj 2011

KAZALO

	STRAN
1 UVOD	3
2 OSNOVNE ZNAČILNOSTI GOSPODARJENJA V LETU 2010	5
2.1 Osnovni rezultati poslovanja	6
2.2 Ekonomska struktura	6
2.3 Ekonomska moč.....	7
3 REZULTATI POSLOVANJA GOSPODARSKIH DRUŽB V LETU 2010	8
3.1 Prihodki	9
3.2 Odhodki.....	10
3.3 Neto finančni rezultat	12
3.4 Neto dodana vrednost in izguba na substanci	12
3.5 Čisti dobiček	14
3.6 Čista izguba	15
4 PREMOŽENJSKO FINANČNI POLOŽAJ GOSPODARSKIH DRUŽB V LETU 2010	16
4.1 Sredstva.....	16
4.2 Obveznosti do virov sredstev.....	17
4.3 Struktura financiranja.....	18
5 POSLOVNI IZID IN PREMOŽENJSKO FINANČNI POLOŽAJ ZADRUG V LETU 2010	20
5.1 Poslovni izid	20
5.2 Sredstva in obveznosti do virov sredstev.....	21
6 ZAKLJUČEK	22
7 TABELE	24
Tabela št. 1: NEKATERI OSNOVNI PODATKI O POSL. G.D. V LETU 2010.....	25
Tabela št. 2: REZULTATI POSL. G. D. CELJSKE REGIJE V LETU 2010.....	26
Tabela št. 3: OBSEG IN STRUKTURA PRIHODKA V LETU 2010.....	27
Tabela št. 4: OBSEG IN STRUKTURA ODHODKOV V LETU 2010.....	28
Tabela št. 5: NEKATERI PODATKI O POSL. G.D. CELJSKE REGIJE V LETU 2010.....	29
Tabela št. 6: NEKATERI PODATKI O POSL. G. D. CELJSKE REGIJE V LETU 2010.....	32
Tabela št. 7: OBSEG INSTR. SRED. TER OBV. DO VIROV SRED. NA DAN 1. 12. 2010 – DRUŽBE.....	35
Tabela št. 8: POMEMBNEJŠI KAZALNIKI POSL. G. D. CELJSKE REGIJE V LETIH 2006 do 2010.....	36
Tabela št. 9: POMEMBNEJŠI PODATKI POSLOVANJA ZADRUG V LETU 2010.....	37
Tabela št. 10: OBSEG IN STR. SRED. TER OBV. DO VIROV SRED. NA DAN 31. 12. 2010 - ZADRUGE.....	38

1 UVOD

Štiriletnemu obdobju pospešene gospodarske rasti je leta 2008 pod vplivom svetovne gospodarske in finančne krize sledila upočasnitev, v letu 2009 pa močan padec gospodarske aktivnosti. Proti koncu leta 2009 smo že beležili minimalne pozitivne premike gospodarske klime, ki so se nadaljevali tudi v letu 2010, čeprav je bilo lansko okrevanje slovenskega gospodarstva počasnejše kot v povprečju evrskega območja. Počasnejše okrevanje pa je bilo v večji meri povezano z razmerami v gradbeništvu in z njim povezanimi dejavnostmi, z dostopnostjo do virov financiranja ter gibanji na trgu dela. Za okrevanje je bilo ključno povečanje izvoza, ki pa kljub krepitvi ni raslo tako hitro kot povpraševanje na tujih trgih. V okviru domače potrošnje, ki se je lani nekoliko povečala, je bil ključen prispevek spremembe zalog. V drugi polovici leta je nekoliko porasla tudi zasebna potrošnja, ki je ugodno vplivala na obseg domačih naročil in s tem na rast tečajev. Ugodnejša gospodarska klima pa še **ni zagotovila vidnejše** pozitivne premike poslovanja gospodarskih družb.

Kljub minimalnim pozitivnim premikom v gospodarski aktivnosti trg dela v letu 2010 in tudi v začetku tega leta ni kazal znakov izboljšanja. Število registriranih brezposelnih oseb je bilo v Sloveniji konec preteklega leta 110.021, stopnja registrirane brezposelnosti pa 11,8 %. Naraščanje števila registriranih brezposelnih se je nadaljevalo tudi v začetku leta 2011, konec januarja pa je bilo brezposelnih že 115.132 oseb, predvsem zaradi izteka delovnega razmerja za določen čas, kar je januarja sezonsko običajno, še vedno pa je veliko oseb, ki so izgubile delo zaradi poslovnih razlogov. Neugodne gospodarske razmere so se odrazile tudi na trgu dela celjske regije, kjer je bila konec leta 2009 stopnja registrirane brezposelnosti 11,5 %, konec preteklega leta pa že 12,2 %.

V informaciji sta predstavljena poslovni izid in premoženjsko finančni položaj gospodarskih družb in zadrug, ki poslujejo na območju 23 občin celjske regije: Celje, Štore, Vojnik, Dobrna, Laško, Radeče, Slovenske Konjice, Vitanje, Zreče, Šentjur, Dobje, Šmarje, Kozje, Podčetrtek, Rogaška Slatina, Rogatec, Bistrica ob Sotli, Žalec, Braslovče, Polzela, Prebold, Tabor in Vransko.

Podlaga so podatki iz letnih poročil za leto 2010, ki so jih družbe in zadruga v skladu z Zakonom o gospodarskih družbah (v nadaljevanju: ZGD-1) za namen državne statistike predložile Agenciji Republike Slovenije za javnopravne evidence in storitve (v nadaljevanju: AJPES) do 31. marca 2011.

Družbe so podatke iz letnih poročil za namen državne statistike oziroma zaradi spremljanja ekonomskih gibanj na različnih ravneh predložile na poenotenih obrazcih, ki jih je AJPES predpisal z Navodilom o predložitvi letnih poročil in drugih podatkov gospodarskih družb, zadrug in samostojnih podjetnikov posameznikov¹.

¹ Uradni list RS, št. 7/2008, 8/200, 107/2009 in 109/2010

Z navodilom so za zadruge predpisani nekoliko drugačni poenoteni obrazci kot za družbe, zato jih v informaciji obravnavamo posebej. Za zadruge so obrazci predpisani na podlagi Slovenskega računovodskega standarda 34 (2006) – Računovodske rešitve v zadrugah².

Pri presoji poslovanja družb in zadrug v letu 2010 je treba upoštevati, da **letna poročila družb in zadrug, zavezanih k reviziji, še niso revidirana**, kar pomeni, da so lahko **po opravljeni reviziji rezultati** njihovega poslovanja tudi bistveno **drugačni**.

V tej informaciji so obravnavani podatki 4.290 gospodarskih družb, tako kapitalskih kot osebnih, in 23 zadrug. V rezultatih poslovanja niso zajeti podatki bank, hranilnic in zavarovalnic, zaradi katerih bi bil glede na značilnosti njihovega poslovanja prikaz poslovanja gospodarskih družb nerealen.

Prav tako bomo v premoženjsko finančnem položaju izločili premoženjsko bilanco Družbe za izgradnjo avtocest v Republiki Sloveniji, ker dejavnost te družbe zahteva specifično financiranje, njen vpliv na statistične podatke pa bi kazil realno sliko o premoženju in virih za ostale gospodarske družbe. V informaciji niso obravnavani podatki o gospodarskih družbah, ki so v stečajnem ali likvidacijskem postopku.

V letu 2010 se je v celjski regiji začel stečajni postopek pri 30 gospodarskih družbah, od tega jih je tretjina s področja trgovine, dobra desetina pa s področij gradbeništva, prometa in skladiščenja ter gostinstva. Pri eni gospodarski družbi se je začel postopek prisilne poravnave, tri družbe so v postopku likvidacije.

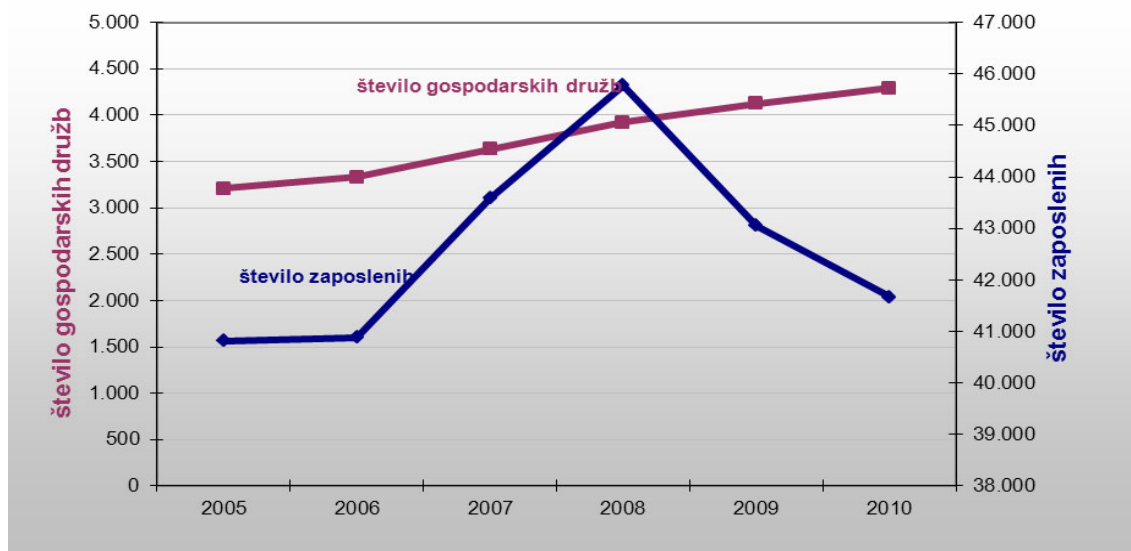
² Uradni list RS, št. 118/05.

2 OSNOVNE ZNAČILNOSTI GOSPODARJENJA V LETU 2010

Povprečna inflacija je v letu 2010 znašala 1,8 %, kar je 0,9 odstotnih točk več kot v povprečju leta 2009, medtem ko je znašal enoletni prirast cen (december 2009 – december 2010) 1,9 %. Inflacijska gibanja so lani pomembno vplivali dejavniki, povezani z gospodarsko aktivnostjo.

Ob koncu preteklega leta je bilo na območju triindvajsetih občin, ki jih s svojim delovanjem pokriva celjska izpostava AJPES, registriranih 4.591 gospodarskih družb. Poenotene obrazce iz bilance stanja in izkaza poslovnega izida za leto 2010 je predložilo **4.290 gospodarskih družb** oz. 93,4 % vseh zavezancev.

Slika št. 1: Število gosp. družb in pri njih zaposlenih v letih 2005 do 2010



Na osnovi opravljenih ur je bilo v letu 2010 pri gospodarskih družbah zaposlenih 41.672 delavcev ali le za 0,3 % manj, kot so jih **te** družbe zaposlovale v letu prej. Zmanjšanje števila zaposlenih je bilo večje kot na ravni Slovenije, kjer se je število zaposlenih zmanjšalo za 0,1 %. Bilo pa je tudi 1.238 takih gospodarskih družb (dobra petina jih je bila s področja trgovine, prav toliko s področja strokovnih, znanstvenih in tehničnih dejavnosti), ki niso zaposlovale nobenega delavca.

Največ novih zaposlitev je omogočilo področje strokovnih, znanstvenih in tehničnih dejavnosti (66 novih zaposlitev), sledita področji trgovine ter informacijske in komunikacijske dejavnosti.

Decembra 2010 je bilo na celjski območni službi Zavoda RS za zaposlovanje 11.822 registriranih brezposelnih oseb, kar je za dobro desetino več kot decembra 2009. V tem času je bila v celjski regiji najvišja stopnja brezposelnosti v občinah Kozje (14,5 %) in Rogatec (15,0 %), najnižja pa v občinah Dobje (7,9 %), Vojnik (9,5 %) in Dobrna (9,8 %).

2.1 Osnovni rezultati poslovanja

4.290 poslovno aktivnih gospodarskih družb celjske regije je v letu 2010 ustvarilo 5.629.901 tisoč evrov prihodka, kar je realno za 5,8 % več kot v letu 2009. Obseg prihodkov, ustvarjenih s prodajo na tujih trgih, se je povečal realno za 18,7 %, zaradi večjega povpraševanja držav članic EU se je nadpovprečno povečala prodaja prav na te trge. Obseg čistega dobička se je povečal za tretjino, vendar je bil manjši od obsega čiste izgube, katere obseg se je v primerjavi z letom prej povečal za slabo desetino. Pri oceni uspešnosti poslovanja gospodarskih družb celjske regije lahko ugotavljamo pozitivne premike, vendar so poslovno leto družbe zaključile z **neto čisto izgubo**.

Tabela št. 1: Rezultati poslovanja gospodarskih družb v letu 2010

v tisoč EUR

Zap. št.	Besedilo	Gospodarske družbe – skupaj	Indeks 2010/2009
	Število gospodarskih družb, abs.	4.290	104,1
	Število zaposlenih iz ur, abs.	41672	99,7
1.	PRIHODEK SKUPAJ	5.629.901	107,7
2.	PRIHODKI NA TUJEM TRGU	1.338.834	120,8
	- prih. od prod. na trgu EU	941.263	129,3
	- prih. od prod. na trgu izven EU	397.571	104,4
3.	ČISTI DOBIČEK	155.784	133,2
4.	ČISTA IZGUBA	177.013	109,3

2.2 Ekonomska struktura

Ekonomska struktura gospodarskih družb celjske regije se je nekoliko razlikovala od povprečja države.

Tabela št. 2: Deleži po sektorjih v celjski regiji in v Sloveniji v letu 2010

v %

SEKTOR	Št. gosp. družb.		Zaposleni		Prih. od prodaje		Dodana vrednost	
	celjska regija	Slovenija	celjska regija	Slovenija	celjska regija	Slovenija	celjska regija	Slovenija
KMETIJSTVO	0,8	0,6	0,5	0,8	0,4	0,5	0,5	0,7
INDUSTRIJA IN GRADBENIŠTVO	30,1	25,9	58,1	50,3	46,8	44,5	49,3	48,0
STORITVE	69,1	73,5	41,4	48,9	52,8	55,0	50,2	51,3
SKUPAJ	100,0	100,0	100,0	100,0	100,0	100,0	100,0	100,0

Sektor industrije in gradbeništva je v letu 2010 ohranil svoj položaj, (predvsem zaradi uspešnejšega poslovanja družb s področja predelovalnih dejavnosti); zaposloval je slabe tri petine vseh zaposlenih v regiji, ustvaril je slabo polovico celotnega prihodka, tri četrtine prihodka na tujih trgih (predvsem s prodajo na trge EU), dve petini čistega dobička, hkrati pa realno zmanjšal obseg čiste izgube. Sektor industrije in gradbeništva je poslovno leto 2010 zaključil z **negativnim finančnim učinkom**. **Produktivnost dela** sektorja se je glede na leto prej **povečala za 7,5 %**, glede na povprečno produktivnost industrije in gradbeništva v Sloveniji pa je **zaostajala za 1,2 odstotni točki**.

Dobri dve tretjini gospodarskih družb celjske regije se je ukvarjalo s **storitvenimi dejavnostmi**. Obseg prihodka je bil v primerjavi z letom prej večji realno za 6,8 % (povečanje beležimo tudi pri prihodkih, doseženih s prodajo na tujih trgih, in sicer realno za slabo petino). Sektor je za petino povečal obseg čistega dobička in tudi obseg čiste izgube, vendar je bil dosežen obseg čistega dobička zadosten, da so družbe tega sektorja poslovno leto zaključile s **pozitivnim finančnim učinkom**. **Produktivnost dela** storitvenih dejavnosti celjske regije je bila v primerjavi z letom prej **dosti boljša, in sicer za 38,9 %**, in je bila visoko **nad povprečno produktivnostjo** te dejavnosti v Sloveniji, in sicer za 34,5 odstotnih točk. **Gospodarske družbe iz sektorja kmetijstva** so poslovno leto **zaključile z neto čistim dobičkom v višini 24.571 tisoč evrov**.

2.3 Ekonomska moč

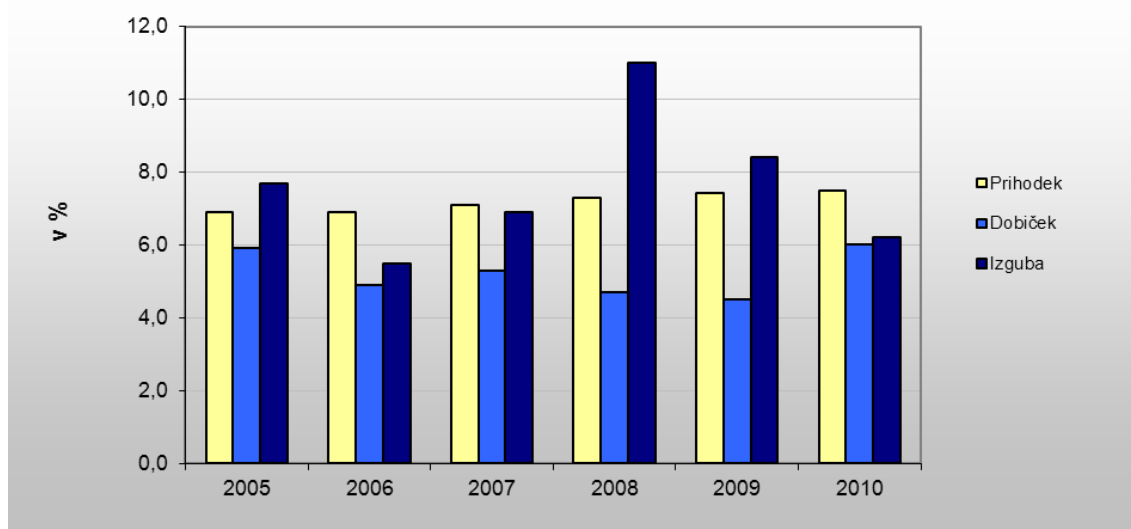
V celjski regiji je bilo v letu 2010 7,7 % vseh gospodarskih družb v Sloveniji, ki so zaposlovale 9 % zaposlenih v slovenskih družbah, ustvarile 7,5 % prihodkov in 9 % dodane vrednosti.

V letu 2010 beležimo **pozitivne premike ekonomske moči** celjske regije v Sloveniji. Delež prihodkov je ostal na skoraj enaki ravni kot v letu prej, močno pa se je povečal delež čistega dobička in hkrati zmanjšal delež izgub.

Tabela št. 3: Ekonomska moč družb celjske regije od leta 2005 do 2010

	DELEŽ V SLOVENIJI, v %					
	2005	2006	2007	2008	2009	2010
ŠT. GOSP. DRUŽB	7,3	7,4	7,4	7,5	7,6	7,7
ŠT. ZAPOSLENIH	8,6	8,5	8,6	9,0	9,0	9,0
PRIHODEK	6,9	6,9	7,1	7,3	7,4	7,5
PRIH. NA TUJEM TRGU	6,2	6,2	6,1	6,4	6,0	6,1
ČISTI DOBIČEK	5,9	4,9	5,3	4,7	4,5	6,0
ČISTA IZGUBA	7,7	5,5	6,9	11,0	8,4	6,2

Slika št. 2: Ekonomska moč celjske regije od leta 2005 do 2010



3 REZULTATI POSLOVANJA GOSPODARSKIH DRUŽB V LETU 2010

Kot smo že uvodoma omenili, je bilo v preteklem letu 4.290 poslovno aktivnih gospodarskih družb, ki so ustvarile za 5.629.901 tisoč evrov prihodkov. Obseg prihodkov je bil nekoliko večji od obsega odhodkov, po odbitku davka iz dobička in pribitku odloženih davkov je neto finančni rezultat znašal -22.708 tisoč evrov (z upoštevanjem učinka zalog pa -21.230 tisoč evrov), kar pomeni, da so gospodarske družbe poslovno leto zaključile z **negativnim finančnim učinkom**, ki pa je v primerjavi z letom prej za dobro polovico manjši.

Med poslovno aktivnimi gospodarskimi družbami v lanskem letu je bilo 66 velikih, 74 srednjih, 198 malih in 3.952 mikro gospodarskih družb.

V letu 2010 so **velike gospodarske družbe** obdržale svojo vlogo: še vedno so zaposlovale največ delavcev, in sicer dobri dve petini vseh zaposlenih v regiji, ustvarile so dobro polovico vsega prihodka, tri petine regijskega izvoza, povečale obseg čistega dobička in hkrati zmanjšale obseg čiste izgube. Poslovno leto so zaključile z **negativnim finančnim učinkom**. Srednje, male in mikro gospodarske družbe so dosegle podobne rezultate kot v letu prej, nekoliko so povečale prihodke, ustvarjene na tujih trgih, in obseg čiste izgube ter hkrati nekoliko zmanjšale obseg čistega dobička. **Srednje** družbe so poslovno leto zaključile s **pozitivnim finančnim učinkom, male in mikro družbe** pa niso ustvarile zadostnega obsega čistega dobička, da bi pokrile ustvarjeni obseg čiste izgube in so tako **poslovno leto zaključile z negativnim finančnim učinkom**.

3.1 Prihodki

Če upoštevamo, da se je povprečna raven cen življenjskih potrebščin v letu 2010 glede na leto prej povečala za 1,8 %, potem lahko ugotovimo, da se je obseg ustvarjenega celotnega prihodka povečal realno za 5,8 %, brez učinka zalog pa za 5,3 %.

Čista dobičkovnost prihodkov (razmerje med čistim dobičkom ali izgubo in skupnimi prihodki) je bila v primerjavi z letom prej dosti boljša, ampak še vedno negativna in je znašala -0,004 (v letu prej -0,011). Enako vrednost ima tudi kazalnik **dobičkovnosti poslovnih prihodkov**.

Družbe so v letu 2010 ustvarile 5.510.730 tisoč evrov **poslovnih prihodkov**, njihov obseg se je v primerjavi z letom 2009 **povečal za 7,7 %**. Slabe tri četrtine poslovnih prihodkov so predstavljali čisti prihodki od prodaje na domačem trgu. Sledila je prodaja na tuje trge, predvsem v države članice EU. Izvozna realizacija na te trge je bila za 2,4-krat večja kot na trge izven EU. Končno stanje **vrednosti zalog proizvodov in nedokončane proizvodnje** je bilo manjše, kot je bilo začetno, kar pomeni, da so se stroški oziroma odhodki obračunskega obdobja zmanjšali, prihodki od prodaje pa povečali. Nadpovprečno povečanje smo beležili tudi pri **drugih poslovnih prihodkih**, povezanimi s poslovnimi učinki. To so zlasti subvencije (vključno s subvencijami po zakonu o delnem subvencioniranju polnega delovnega časa in po zakonu o delnem povračilu nadomestila plače delavcem na začasnem čakanju na delo), dotacije, regresi, kompenzacije, premije in podobni prihodki. Njihov delež v celotnih prihodkih pa je bil zanemarljiv.

Celoten obseg **finančnih prihodkov** v višini 86.884 tisoč evrov se je v letu 2010 povečal za 2,7 %. Dobri dve petini finančnih prihodkov predstavljajo finančni prihodki iz danih posojil, njihov obseg pa je bil v primerjavi z letom prej skoraj nespremenjen. Sledijo finančni prihodki iz deležev, njihov obseg pa je v primerjavi z letom prej nekoliko večji. Obseg **drugih prihodkov se je povečal za petino**, vendar je njihov delež v celotnih prihodkih zanemarljiv. Med druge prihodke uvrščamo prihodke iz prevrednotenja in odtujitve naložbenih nepremičnin, prejete kazni, prejete odškodnine in drugo.

Po **obsegu prihodkov ustvarjenih na tujih trgih** so bile še vedno najmočnejše gospodarske družbe iz celjske občine s 34,2 %, sledile so žalske družbe z 11,9 % ter družbe iz občine Zreče z 10,7 %. **Po deležu prihodkov od izvoza v skupnih prihodkih** so izstopale gospodarske družbe iz občin Vitanje, Prebold in Zreče, ki so v lanskem letu s prodajo na tujih trgih (večino na trgih EU) realizirale v povprečju več kot tri petine vsega ustvarjenega prihodka. Zaradi tako močne povezave s tržiščem držav EU so te družbe bistveno bolj občutljive na neugodna gospodarska gibanja v EU kot gospodarske družbe v drugih občinah celjske regije. Najnižji delež prihodkov od izvoza v skupnih prihodkih so v letu 2010 dosegle občine Braslovče, Podčetrtek, Dobrna in Dobje.

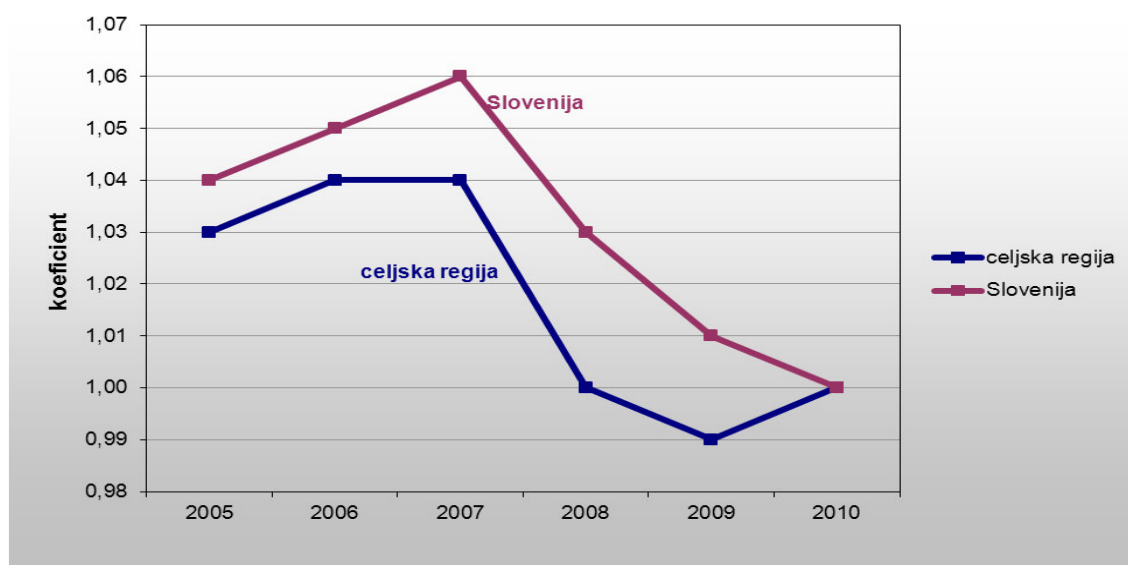
Tako kot v preteklih letih je tudi v letu 2010 **največ prihodkov od prodaje na tujih trgih** ugotovil **sektor industrije in gradbeništva**. V okviru tega sektorja so po izvozni realizaciji izstopale družbe s področja predelovanih dejavnosti, ki so same realizirale za tri petine tovrstnih prihodkov. Rast izvoza proizvodov je temeljila predvsem na tehnološko zahtevnejših proizvodih, povečal pa se je tudi obseg izvoza v nizko tehnološko zahtevnih dejavnostih. **Največji delež v izvozu v okviru predelovalnih dejavnosti** so tako imele družbe s področja proizvodnje kovin, kovinskih izdelkov, razen strojev in naprav (26 %), sledile so družbe s področja proizvodnje kemikalij, kemičnih izdelkov, farmacevtskih surovin, preparatov (17,9 %) in družbe, ki so se ukvarjale s proizvodnjo drugih strojev in naprav (11,3 %). Glede na izvozno usmerjenost so te družbe realizirale svojo prodajo predvsem na trgih v EU, saj so te družbe realizirale kar za 42,6 % vsega regijskega izvoza na trge EU.

Družbe iz **sektorja storitev** so povečale obseg prihodkov ustvarjenih na tujih trgih za 23 %, oziroma so ustvarile skoraj petino regijskega izvoza. V okviru **sektorja storitev**, pa so po izvozni realizaciji **izstopale družbe s področja trgovine**, ki so realizirale 18,7 prihodkov na tujih trgih, od tega dobro polovico na trgih EU.

3.2 Odhodki

Rast obsega obračunanih odhodkov (obračunani so bili v znesku 5.627.399 tisoč evrov) je bila v primerjavi z rastjo prihodka **nižja za 0,7 indeksne točke**. Obseg odhodkov je bil nekoliko manjši od obsega prihodkov, tako da je kazalnik **celotne gospodarnosti** znašal **1,00**, kazalnik **gospodarnosti poslovanja** pa je bil dosti boljši, in sicer **1,05** (razmerje med poslovnimi prihodki in poslovnimi odhodki).

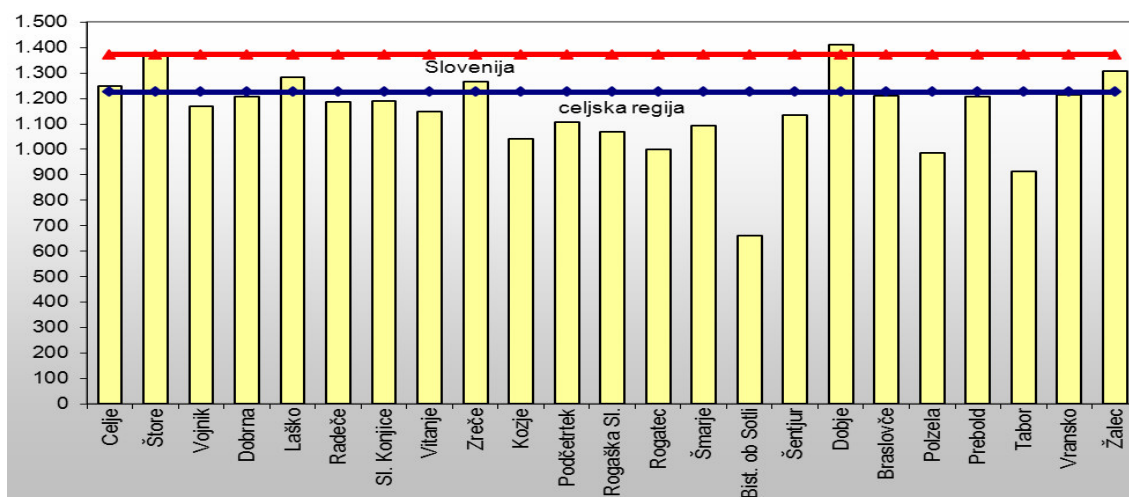
Slika št. 3: Celotna gospodarnost od leta 2005 do 2010



Največjo težo med odhodki so imeli vsekakor **poslovni odhodki** s 93,6 % deležem. Po obsegu so bili največji stroški blaga, materiala in storitev. V letu 2010 so družbe obračunale 3.934.273 tisoč evrov teh stroškov. Med temi stroški je bil delež nabavne vrednosti prodanega blaga in materiala 40,2 %, delež stroškov porabljenega materiala je znašal 34,8 % ter delež stroškov storitev 25 %.

Obseg stroškov dela se je v preteklem letu nekoliko zmanjšal, prav tako obseg stroškov plač. Družbe celjske regije so za stroške dela namenile 844.151 tisoč evrov, največjo težo med stroški dela pa imajo stroški plač, in sicer 612.861 tisoč evrov. Plače obračunavajo družbe v bruto znesku, vključno z nadomestili plač, ki jih zaposleni prejema za čas, ko ne delajo, in bremenijo delodajalce. Področje plač so v letu 2010 urejale kolektivne pogodbe dejavnosti in Kolektivna pogodba o izredni uskladitvi plač za leto 2007 in načinu usklajevanja plač, povračilu stroškov v zvezi z delom in drugih osebnih prejemkih za leti 2008 in 2009 (KPPI)³.

Slika št. 4: Raven bruto plač na zaposlenega po občinah v letu 2010



Na območju regije je v letu 2010 **povprečna mesečna obračunana bruto plača** znašala **1.226 evrov na zaposlenega**. V primerjavi s povprečno plačo vseh slovenskih gospodarskih družb regijske plače še naprej **zaostajajo**, in sicer so bile v letu 2010 **za desetino nižje** (v letu prej za 11,3 %). Samo občini Dobje in Štore je uspelo preseči slovensko povprečje. Še vedno pa 17 občin regije ni doseglo niti 90 % slovenskega povprečja.

Najobsežnejši del **finančnih odhodkov** (dve tretjini) so predstavljali **finančni odhodki iz finančnih obveznosti** (predvsem finančni odhodki iz posojil, prejetih od bank, in sicer slabo polovico vseh finančnih odhodkov). Delež finančnih odhodkov v vseh odhodkih skupaj se je v primerjavi z letom prej nekoliko povečal in je znašal 6,1 %.

³ Uradni list RS, št. 62/2008. KPPI je prenehala veljati z 31.12.2009. Te določbe se lahko uporabljajo do sklenitve nove pogodbe, vendar najdalj eno leto, kot določa 17. člen Zakona o kolektivnih pogodbah (Uradni list RS, št. 43/2006, 45/2008-ZArbit, 83/2009 Odl.US: U-I-284/06-26)

Obseg **drugih odhodkov** je bil v primerjavi z letom prej **2,5 krat večji**, vendar je bil njihov delež v celotnih odhodkih zanemarljiv. V tej skupini odhodkov so zlasti odhodki iz vrednotenja naložbenih nepremičnin po modelu poštene vrednosti, odhodki iz odtujitve naložbenih nepremičnin, denarne kazni, odškodnine in drugi odhodki.

3.3 Neto finančni rezultat

Gospodarske družbe celjske regije so preteklo poslovno leto zaključile z **negativnim neto finančnim učinkom**, torej z **neto čisto izgubo v znesku -22.708 tisoč evrov**, z upoštevanjem učinka zalog je znašal dosežen finančni učinek - **21.230 tisoč evrov**. Negativni rezultat poslovanja je bil dosežen s presežkom finančnih odhodkov nad finančnimi prihodki, medtem ko sta pozitivni rezultat poslovanja v čistem poslovnem delu in pozitivna podbilanca drugih prihodkov in odhodkov, nekoliko zmanjšala ugotovljeni primanjkljaj.

Pozitiven neto finančni učinek je bil ugotovljen v dvanajstih občinah celjske regije, največji v občinah Celje, Prebold in Slovenske Konjice. Z negativnim neto finančnim učinkom je preteklo poslovno leto zaključilo devet občin, med katerimi so zdaleč najslabši rezultat dosegle gospodarske družbe iz občine Šentjur.

Sektor industrije in gradbeništva je dosegel **negativni neto finančni učinek** v višini **-59.850 tisoč evrov**, medtem ko sta **storitveni sektor in sektor kmetijstva** poslovno leto **končala pozitivno**, in sicer storitveni sektor v višini 36.453 tisoč evrov, sektor kmetijstva pa v višini 690 tisoč evrov.

3.4 Neto dodana vrednost in izguba na substanci

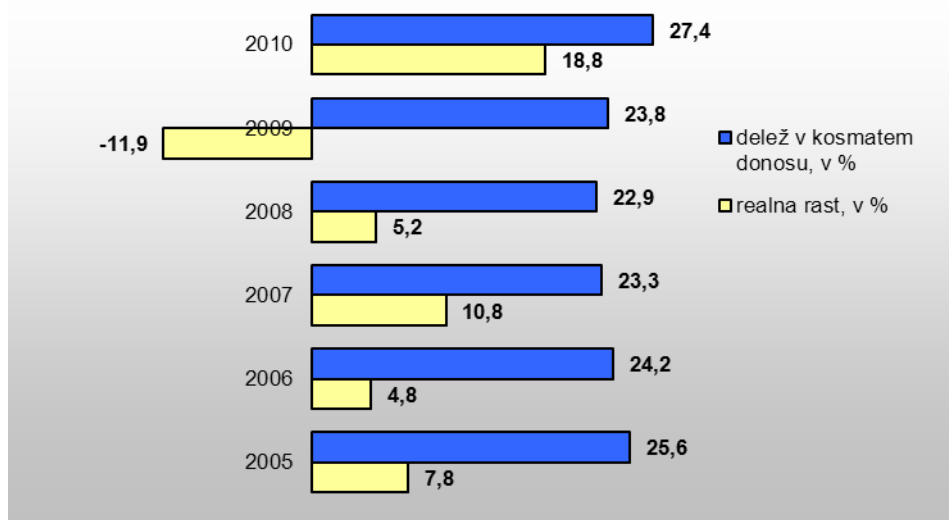
Dodana vrednost je novo ustvarjena vrednost in izraža predvsem gospodarsko aktivnost družb. Dodana vrednost je pozitivna razlika med kosmatim donosom od poslovanja ter stroški blaga, materiala in storitev in drugimi poslovnimi odhodki. Negativna razlika je izguba na substanci.

Iz dodane vrednosti se primarno pokrivajo stroški za plače in amortizacijo, preostanek pa je namenjen za odplačilo kreditov, vlaganja v razvoj, dividende lastnikov kapitala in drugo. Na agregatni ravni je obseg neto dodane vrednosti zadoščal za pokritje celotnih stroškov za plače in amortizacijo, ob tem pa je tudi 1.115 gospodarskih družb, ki iz ustvarjene dodane vrednosti niso zmogle pokriti niti vseh plač in stroškov amortizacije (v letu prej 1091).

Dodano vrednost v znesku **1.507.672 tisoč evrov** je ugotovilo 3.357 družb ali 78,3 % vseh. **Izguba na substanci** v znesku **8.271 tisoč evrov** je izkazalo 728 družb, to je 17 % vseh. V letu 2010 so družbe ugotovile za **20,9 % več dodane vrednosti** in hkrati **več kot prepolovile obseg izgube na substanci**.

Na višjo stopnjo rasti neto dodane vrednosti je najbolj povečan obseg poslovanja, kar pa je v večji meri posledica globalnega izboljšanja gospodarskih razmer v preteklem letu. Kot je razvidno na naslednji sliki, smo v zadnjem poslovnem letu zabeležili rekordno rast neto dodane vrednosti.

Slika št. 5: Dosežena realna rast neto dodane vrednosti in njen delež v kosmatem donosu (brez upoštevanja učinka zalog) od leta 2005 do 2010



Neto dodana vrednost na zaposlenega je znašala **36.179 evrov** oz. realno za 19,4 % več kot leto prej. Če upoštevamo obseg ustvarjene neto dodane vrednosti le pri družbah, ki so zaposlovale vsaj enega delavca, potem je znašala neto dodana vrednost na zaposlenega 35.004 evrov oz. realno za 19,4 % več kot lani, kar pomeni, da je bila produktivnost dela na veliko višji ravni kot leto prej. Hkrati je bila tudi visoko nad povprečjem slovenskih gospodarskih družb, kjer se je produktivnost dela povečala za 4,7 %. Na takšno povečanje produktivnosti dela je imel največji vpliv povečan delež tehnološko zahtevnejših in na znanju temelječih storitev (odpiranje novih delovnih mest na področju strokovnih, znanstvenih in tehničnih dejavnosti). Regijske družbe imajo še precejšen potencial za povečevanje produktivnosti dela s prestrukturiranjem gospodarstva (z večanjem deleža tehnološko zahtevnejših storitev v posameznih sektorjih), z intenziviranjem raziskovalno-razvojne in inovacijske dejavnosti ter izboljšanjem človeškega kapitala.

Po višini neto dodane vrednosti na zaposlenega je izstopala občina Celje, kjer je vsak zaposleni ustvaril v povprečju 43.777 evrov neto dodane vrednosti. Več neto dodane vrednosti na zaposlenega od povprečja regije (povprečje regije je bilo 21,4 %) so ustvarile še tri občine (Štore, Prebold in Kozje), šest občin regije pa je v letu 2010 zmanjšalo obseg neto dodane vrednosti na zaposlenega.

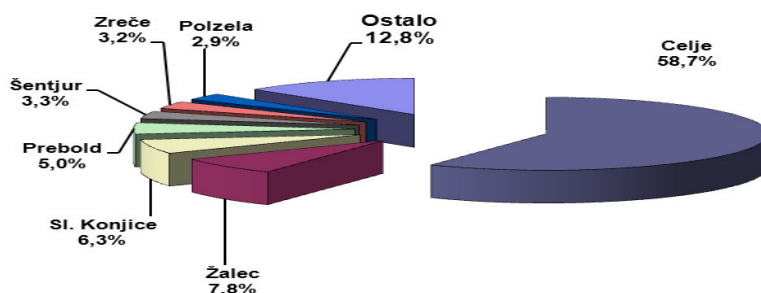
Velikost ustvarjene dodane vrednosti ni odvisna le od uspešnosti poslovanja, ampak tudi od ekonomske strukture. Nekoliko povečan obseg povpraševanja v letu 2010 je najbolj ugodno vplival na družbe s področja storitev, saj so družbe tega sektorja ustvarile **najvišjo neto dodano vrednost na zaposlenega**, in sicer 43.850 evrov. Sledile so družbe s področja kmetijstva z 33.874 evrov. Področje industrije in gradbeništva je ustvarilo 30.729 evrov neto dodane vrednosti na zaposlenega.

3.5 Čisti dobiček

Čisti dobiček v znesku **155.783.608 tisoč evrov** je v letu 2010 ugotovilo **2.736** družb, to je 63,8 % vseh. Obseg čistega dobička se je v primerjavi z letom 2009 **povečal za tretjino**. Delež dobička v prihodkih družb je bil višji kot v letu prej, in sicer je znašal 2,8 %.

Po obsegu ustvarjenega čistega dobička so močno izstopale družbe občine Celje, v primerjavi z letom prej pa se je povečal za slabo polovico. Sledile so občine Žalec, Slovenske Konjice, Prebold, Šentjur, Zreče in Polzela, ki so skupaj z občino Celje ustvarile 87,2 % vsega čistega dobička regije. Najintenzivnejšo rast čistega dobička so ugotovile družbe iz občine Polzela in Prebold, družbe iz obeh občin so povečale obseg čistega dobička za več kot 3-krat.

Slika št. 6: Čisti dobiček po občinah v letu 2010

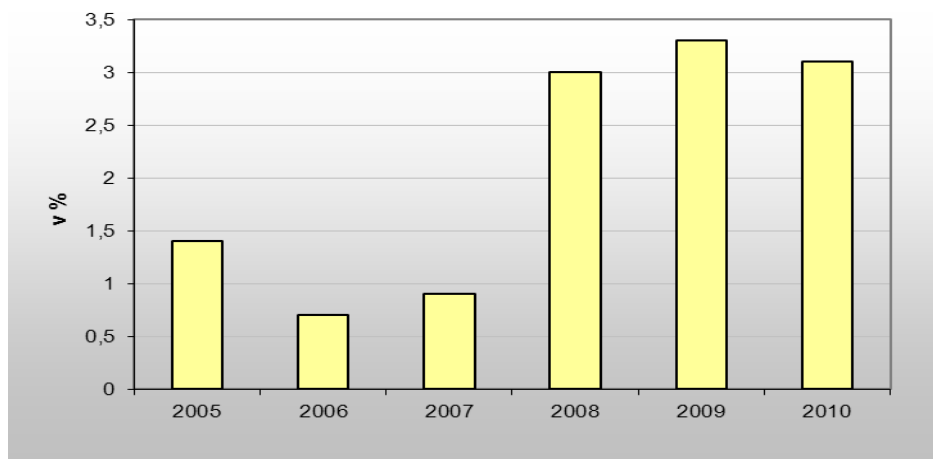


803 gospodarske družbe iz **sektorja industrije in gradbeništva**, pri katerih je bilo zaposlenih 17.491 delavcev, je ustvarilo dve petini regijskega dobička, ki je v primerjavi z letom prej večji za 48,0 %. Slabe tri petine čistega dobička je izkazalo 1.911 gospodarskih družb **iz sektorja storitev**, pri katerih je bilo zaposlenih 14.726 delavcev. Obseg ustvarjenega čistega dobička je bil za četrtno večji od leta prej, delež pa se je zmanjšal za 3,8 odstotnih točk. **Sektor kmetijstva** je obseg čistega dobička zmanjšal za petino, vendar je bil delež tega sektorja zanemarljiv.

3.6 Čista izguba

1.357 gospodarskih družb (oz. 56 več kot v letu 2009) je preteklo leto zaključilo s čisto izgubo. Pri teh družbah je bilo zaposlenih 9.036 delavcev ali 21,7 % vseh zaposlenih v regiji. **Obseg izgub** se je v primerjavi z letom prej **povečal** za slabo desetino in je znašal **177.013 tisoč evrov**. Intenzivnejša rast obsega prihodkov od rasti izgub pomeni zmanjšanje teže izgub v prihodku.

Slika št. 7: Delež izgub v prihodku od leta 2005 do 2010



Kakor pri dobičku so tudi po obsegu čiste izgube izstopale družbe iz občine Celje, ki so pridelale 64.128 tisoč evrov izgube, delež v regiji pa se je v primerjavi z letom prej zmanjšal za 6,6 strukturnih točk. Nekoliko manjši obseg izgub od celjskih družb so pridelale družbe v Šentjurju, ki so obseg izgub v primerjavi z letom prej povečale kar za 3,7-krat, delež njihovih izgub pa je predstavljal tretjino vseh regijskih izgub. Sledile so gospodarske družbe občine Žalec, ki so obseg izgub povečale za 1,9 krat in so pridelale desetino regijskih izgub.

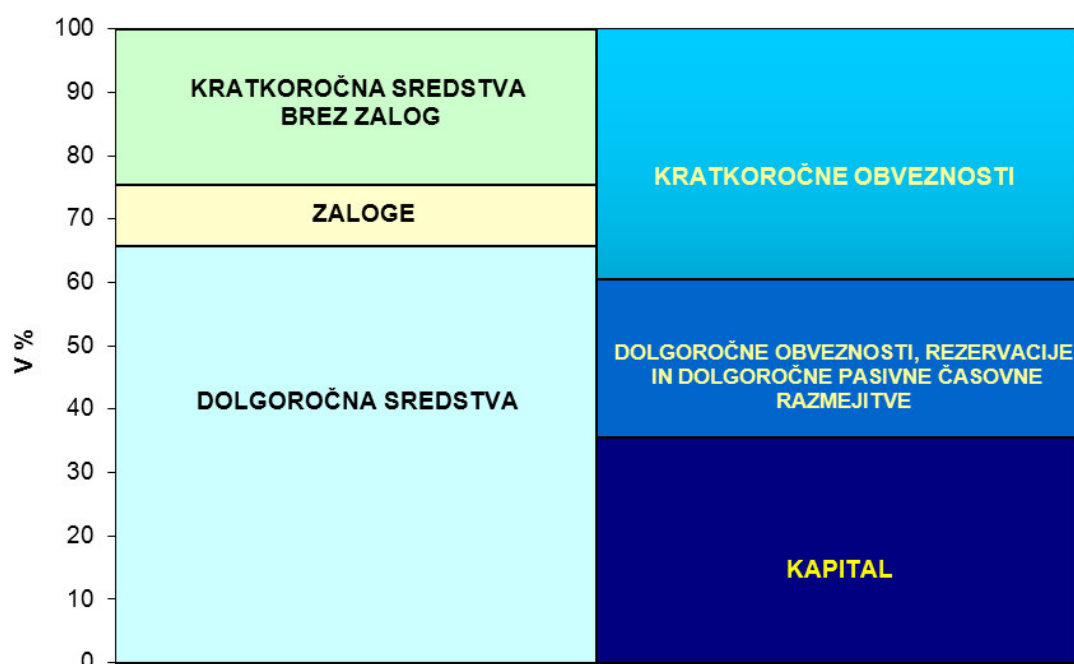
Po obsegu ustvarjene čiste izgube je bilo **najmočnejše področje industrije in gradbeništva**, v primerjavi z letom prej je obseg čiste izgube ostal skoraj nespremenjen. Delež tega sektorja je predstavljal 62,3 % celotne izgube regije. Sledil je **sektor storitev**, ki je v primerjavi z letom prej obseg izgube povečal za 26,9 %, njihov delež v regijski izgubi pa je znašal 37,6 %. Družbe s **področja kmetijstva** so povečale obseg izgub za 1,7 krat, vendar je njihov delež v regijskih izgubah, podobno kot pri obsegu ustvarjenega dobička, zanemarljiv.

4 PREMOŽENJSKO FINANČNI POLOŽAJ GOSPODARSKIH DRUŽB V LETU 2010

Pri podrobnejši razčlenitvi sredstev in obveznosti do virov sredstev smo izločili premoženjsko bilanco Družbe za izgradnjo avtocest v Republiki Sloveniji. Dejavnost te družbe zahteva namreč specifično financiranje, zaradi njene velikosti pa je vpliv na statistične podatke prevelik, da bi lahko dobili realno sliko o premoženju in virih za ostale gospodarske družbe s celjskega območja.

Družbe celjske regije so na dan 31. 12. 2010 izkazovale **7.673.085 tisoč evrov sredstev oz. obveznosti do virov sredstev**. Ugodnejša gospodarska gibanja v preteklem letu niso bila zadostna spodbuda, da bi družbe pričele z investicijskimi vlaganji. Premoženje družb se je glede na 1,9 % rast cen življenjskih potrebščin realno nekoliko povečalo, vendar za manj kot dve odstotni točki.

Slika št. 8: Struktura sredstev in virov sredstev v letu 2010



4.1 Sredstva

Razmerje med dolgoročnimi in kratkoročnimi sredstvi se v primerjavi s prejšnjim letom ni bistveno spremenilo. **Delež dolgoročnih sredstev** se je nekoliko zmanjšal in je predstavljal slabi dve tretjini vseh sredstev.

V strukturi dolgoročnih sredstev so **prevladovala opredmetena osnovna sredstva**, ki so se v primerjavi z letom prej zmanjšala realno za slaba dva odstotka. Med njimi se je povečala edino vrednost zemljišč, in sicer za desetino.

Druga največja postavka dolgoročnih sredstev so bile **dolgoročne finančne naložbe**, ki so se v primerjavi z letom prej zmanjšale realno za 2,8 %. Znotraj teh sredstev so se za 15,7 % povečala dolgoročna posojila, ki so jih družbe odobrile družbam v skupini.

Med dolgoročnimi finančnimi naložbami je bila največja postavka delnice in deleži v družbah v skupinah, njihov obseg pa se glede na leto prej ni bistveno spremenil. Nestabilna borzna gibanja so vplivala na obseg dolgoročnih naložb v druge delnice in deleže, saj so bila realno za 43,8 % nižja kot leto prej.

Naložbene nepremičnine (posedovane, da bi prinašale najemnino oz. povečevale vrednost dolgoročne naložbe) so bile konec leta 2010 **realno za 16,6 % večja** kot leto prej.

Obseg **kratkoročnih sredstev** je bil ob koncu preteklega leta realno za 5,1 % večji kot leto prej. Družbe so močno, za 62,9 %, povečale obseg sredstev (skupine za odtujitev) za prodajo (to so ne-kratkoročna sredstva, za katerih knjigovodsko vrednost se utemeljeno predvideva, da bo poravnana predvsem s prodajo v naslednjih 12 mesecih in ne z nadaljnjo uporabo). Družbe so nadpovprečno povečale tudi obseg kratkoročnih finančnih naložb (za petino), predvsem kratkoročne finančne naložbe v delnice in deleže v družbah v skupini.

Kratkoročne poslovne terjatve so bile, tako kot običajno, najobsežnejša skupina kratkoročnih sredstev. Glede na leto prej je bil njihov obseg le nekoliko večji, nekoliko manjši pa je bil obseg kratkoročnih poslovnih terjatev do kupcev, kar pri povečanem obsegu poslovanja lahko kaže, da so bile družbe nekoliko previdnejše pri poslovanju.

4.2 Obveznosti do virov sredstev

Razmerje med kvalitetnimi viri financiranja in kratkoročnimi viri financiranja se v letu 2010 ni bistveno spremenilo.

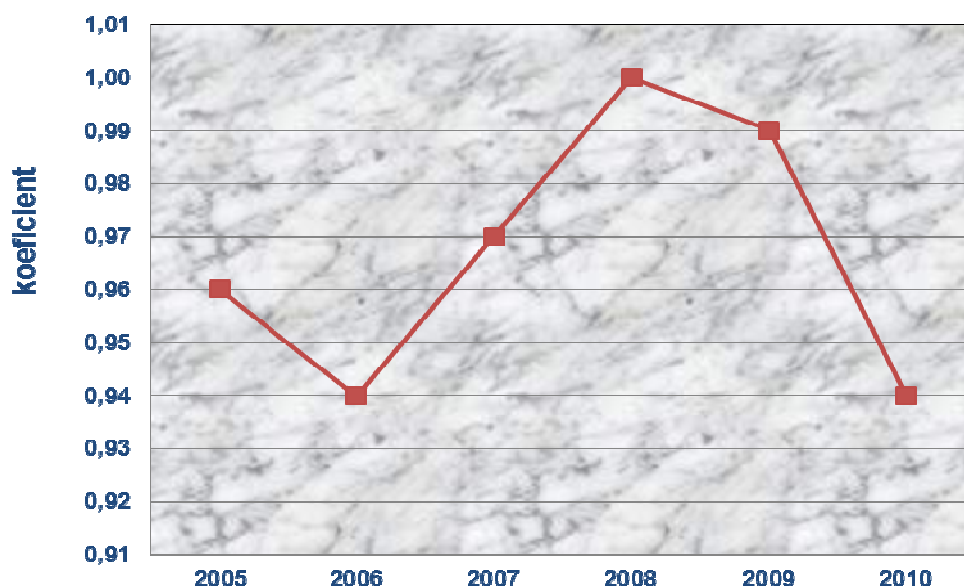
Obseg kapitala se je realno **povečal za 1,9 %**, prav tako so se realno za 1,6 % povečale dolgoročne obveznosti. Na rast je najbolj vplival večji obseg dolgoročnih finančnih obveznosti do bank in druge dolgoročne finančne obveznosti. Dolgoročne poslovne obveznosti so predstavljale le 5 % vseh dolgoročnih obveznosti, glede na leto prej pa so se več kot prepolovile.

Rezervacije in dolgoročne pasivne časovne razmejitve so se povečale za 4,6 %, vendar pa je bil njihov delež v strukturi obveznosti zanemarljiv.

Podobno kot dolgoročne obveznosti, so se tudi kratkoročne obveznosti v primerjavi z letom prej povečale realno za 1,5 %. Dve petini kratkoročnih obveznosti so predstavljale **kratkoročne finančne obveznosti do bank**, ki so se v primerjavi z letom prej nekoliko povečale. Med kratkoročnimi poslovnimi obveznostmi imajo največji obseg **obveznosti do dobaviteljev**, ki so se v primerjavi z letom prej **povečale realno za 4,6 %**.

Na osnovi razmerja med kratkoročnimi terjatvami do kupcev ter kratkoročnimi obveznostmi do dobaviteljev ugotavljamo, da so bile družbe v regiji neto dolžnice. Vrednost kazalnika se je v preteklih letih izboljševala, v letu 2009 se je prvič poslabšala (2006: 0,94, 2007: 0,97, 2008: 1,00, 2009: 0,99), v preteklem letu pa je pristala na vrednosti iz leta 2006, ko je bil dosežen najnižji kazalnik v zadnjih šestih letih, torej 0,94. Na ravni Slovenije se je ta kazalnik v primerjavi z letom prej celo izboljšal iz 1,0497 na 1,0531.

Slika št. 9: Razmerje med kratkoročnimi terjatvami in obveznostmi v regiji od leta 2005 do 2010



4.3 Struktura financiranja

Ob koncu preteklega leta so gospodarske družbe celjske regije **s kapitalom pokrile 52,6 % dolgoročnih sredstev**, kar je za 1,8 odstotne točke nižje, kot je kapitalska pokritost v povprečju pri družbah v Sloveniji.

Na usklajenost strukture financiranja sredstev kažejo kazalniki, ki izražajo ravnotežje med sredstvi in obveznostmi do virov sredstev. Ustreznost financiranja celotnih dolgoročnih sredstev in zalog je bila v celjski regiji slabša kot v Sloveniji. Dolgoročna sredstva in zaloge, ki imajo značaj trajnosti v poslovnem procesu (zlasti v predelovalnih dejavnostih, kjer je proces preoblikovanja zalog bistveno daljši kot v storitvenih dejavnostih), naj bi bila pokrita z dolgoročnimi viri, to je kapitalom, rezervacijami in dolgoročnimi obveznostmi. **Kazalnik dolgoročne pokritosti dolgoročnih sredstev in zalog** se je v letu 2010 v primerjavi z letom prej nekoliko **izboljšal** in je znašal 0,80 (v letu 2009: 0,78, v Sloveniji pa 0,90). To pomeni, da je bilo z najkvalitetnejšimi viri financiranih slabe štiri petine vseh dolgoročnih sredstev in zalog oz. da so družbe del dolgoročnih sredstev in celotne zaloge financirale s kratkoročnimi viri.

Družbe celjske regije v letu 2010 niso ustvarile zadostnega obsega obratnega kapitala, kar pomeni, da so del dolgoročnih naložb financirale s kratkoročnimi viri. Obratni kapital je družbam potreben, če želijo zagotoviti dolgoročno financiranje tistega dela kratkoročnih sredstev, ki so ob danem obsegu poslovanja s finančnega vidika dolgoročno vezana, kljub temu, da jih imajo družbe med kratkoročnimi sredstvi (zaloge, kratkoročne terjatve..)

Povprečna temeljna obrestna mera⁴ se je v letu 2010 zvišala in je bila 1,92 %, v letu 2009 pa 1,12 %. Obseg **novih posojil** družbam v Sloveniji se je **zmanjšal**, tako posojil z dobo odplačevanja do enega leta, kakor tudi z dobo odplačevanja do pet let. **Povečevanje celotnega obsega kratkoročnih finančnih obveznosti do bank je bilo v regiji intenzivnejše**, na ravni Slovenije se je obseg kratkoročnega zadolževanja celo zmanjšal.

Kreditna aktivnost slovenskega bančnega sistema je bila v letu 2010 nekoliko skromnejša kot v letih prej, saj se je močno zmanjšala kapitalska ustreznost bank, zato so bile previdnejše pri odobravanju kreditov. Obrestne mere za kreditiranje slovenskega gospodarstva so ponovno porasle, kar še krepi likvidnostne pritiske na slovensko gospodarstvo, predvsem na male in srednje družbe.

Kratkoročno zadolževanje se je prevesilo v korist dolgoročnega zadolževanja predvsem pri družbah, ki so povezane v skupine.

Obseg povprečnega zneska dospelih neporavnanih obveznosti oz. blokad transakcijskih računov družb celjske regije je bil v decembru 2010 v primerjavi z enakim obdobjem leto prej večji kar za 2,2 krat. Število družb z blokadami pa se je v tem obdobju povečalo za 164,6 %.

⁴ Vir podatkov: Bilten Banke Slovenije, januar 2011, letnik XX, številka 1, str. II-28.

5 POSLOVNI IZID IN PREMOŽENJSKO FINANČNI POLOŽAJ ZADRUG V LETU 2010

Zadruge so podatke iz letnih poročil za leto 2010 predložile na poenotenih obrazcih, ki se razlikujejo od poenotenih obrazcev družb⁵, zato jih v informaciji obravnavamo posebej. Posebnost zadrug je predvsem, da razčlenjujejo kapital na nerazdeljivi kapital in na deleže članov zadruge, ki so obvezni ali prostovoljni. Nerazdeljivi kapital zadruge ne smejo razdeliti. Vanj sodi premoženje, ki je nastalo kot družbena lastnina, in premoženje, ki so ga zadruge pridobile v procesu lastninskega preoblikovanja podjetij.

Letna poročila na poenotenih obrazcih je predložilo **23 zadrug** ali 88,5 % vseh registriranih zadrug v celjski regiji. Glede na merila velikosti po ZGD-1 je bilo 13 mikro, 8 malih in 2 srednje veliki zadrugi. Zaposlovale so 370 delavcev, kar je 1,9 % manj kot v letu prej.

5.1 Poslovni izid

V celjski regiji je poslovalo 7,8 % vseh zadrug v Sloveniji, ki so v lanskem letu zaposlovale 11,2 % zaposlenih in ustvarile dobro desetino celotnih prihodkov.

Zadruge celjske regije so v letu 2010 ustvarile 77.694 tisoč evrov **prihodka**, kar je **realno za 2 % manj** kot v letu prej. Skoraj celoten obseg čistih prihodkov so ustvarile s prodajo na domačem trgu. Z dobičkom je poslovalo 16, z izgubo pa 4 zadruge. Tri zadruge v letu 2010 niso poslovale, kar je razvidno iz njihovih letnih poročil. Obseg ustvarjenega čistega dobička se je v letu 2010 zmanjšal za slabo desetino, vendar je ustvarjen obseg čistega dobička, kljub 26,2 % povečanju obsega čiste izgube, zadoščal, da so zadruge poslovno leto zaključile s **pozitivnim finančnim učinkom** oz. neto čistim dobičkom v višini 281 tisoč evrov.

Obseg ustvarjenih celotnih prihodkov je bil v letu 2010 nekoliko večji od obsega celotnih odhodkov, tako je kazalnik **celotne gospodarnosti** znašal 1,005 in je bil, tako kot v letu prej, višji od povprečja zadrug v Sloveniji, kjer je znašal 1,000. Prav tako je bil tudi kazalnik **gospodarnosti poslovanja** (razmerje med poslovnimi prihodki in poslovnimi odhodki) višji od povprečja zadrug v Sloveniji, v regiji je znašal 1,007, v Sloveniji pa 0,998.

Večino odhodkov so predstavljali **poslovni odhodki**, in sicer 99,7 %.

Dodano vrednost v znesku 9.226 tisoč evrov je ugotovilo 18 zadrug ali 78,3 % vseh, izgubo na substanci v znesku 9 tisoč evrov pa so izkazale 3 zadruge. Obseg dodane vrednosti je bil **realno nekoliko manjši** od ustvarjenega obsega v letu 2009, prav tako se je zmanjšal obseg izgube na substanci, in sicer realno za slabo tretjino. Dodana vrednost na zaposlenega je znašala 24.935 evrov, kar

⁵ Izjema je obrazec podatki iz izkaza poslovnega izida, ki je enak tako za družbe kot za zadruge.

je realno za slab procent več kot v letu prej in še vedno nad povprečjem vseh zadrug v Sloveniji (23.536 evrov neto dodane vrednosti na zaposlenega).

Čisti dobiček v višini 358 tisoč evrov je ugotovilo 16 zadrug, v primerjavi z letom prej pa se je **zmanjšal za slabo desetino**. 4 zadruge so poslovno leto zaključilo s **čisto izgubo**, ki je bila v primerjavi z letom prej realno višja za 24 %. V letu 2010 so zadruge izkazale neto čisti dobiček v znesku 281 tisoč evrov.

Večina zadrug v regiji je sodilo med mikro zadruge. Te so zaposlovale le 5,3 % vseh zaposlenih in izkazale neto čisti dobiček v znesku 19 tisoč evrov. Največji vpliv na poslovanje zadrug celjske regije so imele male zadruge, ki so zaposlovale polovico vseh zaposlenih, ustvarile dobro polovico prihodkov in 29,3 % čistega dobička. Poslovno leto so zaključile s precej nižjim neto čistim dobičkom (76 tisoč evrov) kot leto prej. Dve srednji zadrugi sta zaposlovali 44,7 % vseh zaposlenih v zadrugah, ustvarili 36,6 % vseh prihodkov ter 186 tisoč evrov čistega dobička, ki je bil za 105,6 % večji v primerjavi z letom prej.

5.2 Sredstva in obveznosti do virov sredstev

Zadruge so na dan 31. 12. 2010 posedovale 58.140 tisoč evrov **sredstev oziroma obveznosti do virov sredstev**, kar je **realno za 1,4 % manj** kot leto prej. Med sredstvi je bilo 56,0 % dolgoročnih sredstev, slabi dve petini vseh sredstev so predstavljala opredmetena osnovna sredstva. Med kratkoročnimi sredstvi so izstopale kratkoročne poslovne terjatve v višini 14.906 tisoč evrov, ki so predstavljale 58,6 % vseh kratkoročnih sredstev.

V strukturi obveznosti do virov sredstev se je obseg kvalitetnih virov financiranja v primerjavi z letom prej nekoliko zmanjšal. **Kapital ni ohranil realne vrednosti** in je predstavljal dobro tretjino vseh virov sredstev. Največ je bilo zadružnega kapitala, 14.164 tisoč evrov, od tega je bil skoraj celoten obseg nerazdeljivega kapitala, to je kapitala, ki so ga zadruge pridobile z lastninskim preoblikovanjem. Preostali, zanemarljiv del pa so predstavljali deleži (prostovoljni in obvezni) članov zadrug. Slabo petino vseh obveznosti so predstavljale dolgoročne obveznosti, njihov obseg pa se v primerjavi z letom prej ni spremenil.

Obseg kratkoročnih obveznosti in kratkoročnih pasivnih časovnih razmejitev je predstavljal dobri dve petini vseh obveznosti do virov sredstev. Največja postavka med temi sredstvi so bile **kratkoročne obveznosti do dobaviteljev**, v primerjavi z letom prej pa so se **povečale realno za slabo desetino**.

Na osnovi razmerja med kratkoročnimi poslovnimi terjatvami do kupcev ter kratkoročnimi poslovnimi obveznostmi do dobaviteljev ugotavljamo, da so zadruge v regiji več dolgovale kot terjale, torej so bile **neto dolžnice**. Vrednost kazalnika je bila 0,843 in se je v primerjavi z letom prej poslabšala. Pri vseh zadrugah v Sloveniji je znašala vrednost tega kazalnika 0,762, kar pomeni, da so tudi ostale zadruge v Sloveniji v povprečju nastopale kot neto dolžnice.

6 ZAKLJUČEK

Ob koncu preteklega leta je bilo na območju triindvajsetih občin, ki jih s svojim delovanjem pokriva celjska izpostava AJ PES, registriranih **4.591 gospodarskih družb**, od tega jih je **4.290 predložilo poenotene obrazce** iz bilance stanja in izkaza poslovnega izida za leto 2010.

Gospodarske družbe celjske regije so v letu 2010 zaposlovale **41.672 delavcev**, kar je bilo za 0,3 % manj kot v letu prej. Med poslovno aktivnimi gospodarskimi družbami je bilo tudi 1.238 takih, ki niso zaposlovale nobenega delavca.

V letu 2010 se je **obseg poslovanja realno nekoliko povečal**. Delež v prihodku gospodarskih družb Slovenije je bil nekoliko večji, močno se je povečal delež čistega dobička, hkrati pa zmanjšal delež čiste izgube. Poslovno leto so zaključile z **negativnim finančnim učinkom**.

Neto dodana vrednost na zaposlenega je bila realno na **veliko višji ravni** kot v letu prej in hkrati visoko nad povprečjem Slovenije.

S čistim dobičkom je poslovno leto 2010 zaključilo 2.736 gospodarskih družb, 1.357 gospodarskih družb s čisto izgubo, 197 pa brez dobička oziroma izgube, torej na meji rentabilnosti. Najvišji delež dobička in hkrati tudi čiste izgube so ugotovile družbe s področja industrije in gradbeništva.

Povprečna plača v regiji je znašala 1.226 evrov in je še vedno zaostajala za povprečno plačo gospodarskih družb v Sloveniji.

Realni **obseg kapitala** se je povečal, nekoliko se je **povečalo tudi dolgoročno zadolževanje pri bankah**. Zaloge so bile v celoti financirane z manj kvalitetnimi, kratkoročnimi viri. Obrestne mere za **nova** posojila v domači valuti so se v letu 2010 zvišale, obseg posojil pa se je zmanjšal. Za zagotavljanje tekoče likvidnosti so družbe posegale tudi po **kratkoročnih posojilih**.

Ugodnejša gospodarska gibanja so najmočneje vplivala na obseg poslovanja v industriji. Dodana vrednost v tem sektorju se je najmočneje povečala, hkrati pa je dogajanje v tem sektorju močno vplivalo na poslovanje drugih družb celjske regije. Ugodnejša gospodarska klima je vplivala na nekoliko povečan obseg poslovanja, vpliv pa so imela tudi gibanja tečajev na delniških trgih. Družbe so imele zaradi likvidnostnih težav večje potrebe po denarju, hkrati pa se je zelo močno povečalo število družb z blokiranim računom. Za čimprejšnjo oživitve gospodarske rasti bi morale banke odobravati kredite predvsem za naložbe, ki so nujne za večjo konkurenčnost in nadaljnji razvoj.

23 zadrug celjske regije je v preteklem letu nekoliko zmanjšalo obseg poslovanja, prav tako obseg čistega dobička, hkrati pa so povečale obseg čiste izgube. Poslovno leto so zaključile s pozitivnim finančnim učinkom. S čistim dobičkom je poslovno leto zaključilo 16 zadrug, 4 so ugotovile čisto izgubo, 3 zadruga pa niso poslovale. Ustvarile so 24.935 evrov neto dodane vrednosti na zaposlenega, kar je realno nekoliko več kot v letu prej in hkrati več od ustvarjene neto dodane vrednosti na zaposlenega pri vseh zadrugah v Sloveniji.

Kapital zadrug ni ohranil realne vrednosti. Glede na to, da so več dolgovale kot terjale, so nastopale kot neto dolžnice, kar pa na likvidnost ni vplivalo ugodno.

Sestavila: **Simona Čatar**



Darja Lipičnik
vodja izpostave

Številka: **9630-56/2011-1**

Datum: **17. 5. 2011**

7 TABELE

Tabela št. 1: NEKATERI OSNOVNI PODATKI O POSL. G.D. V LETU 2010.....	25
Tabela št. 2: REZULTATI POSL. G. D. CELJSKE REGIJE V LETU 2010.....	26
Tabela št. 3: OBSEG IN STRUKTURA PRIHODKA V LETU 2010.....	27
Tabela št. 4: OBSEG IN STRUKTURA ODHODKOV V LETU 2010.....	28
Tabela št. 5: NEKATERI PODATKI O POSL. G.D. CELJSKE REGIJE V LETU 2010.....	29
Tabela št. 6: NEKATERI PODATKI O POSL. G. D. CELJSKE REGIJE V LETU 2010.....	32
Tabela št. 7: OBSEG INSTR. SRED. TER OBV. DO VIROV SRED. NA DAN 1. 12. 2010 – DRUŽBE.....	35
Tabela št. 8: POMEMBNEJŠI KAZALNIKI POSL. G. D. CELJSKE REGIJE V LETIH 2006 do 2010.....	36
Tabela št. 9: POMEMBNEJŠI PODATKI POSLOVANJA ZADRUG V LETU 2010.....	37
Tabela št. 10: OBSEG IN STR. SRED. TER OBV. DO VIROV SRED. NA DAN 31. 12. 2010 - ZADRUGE.....	38

Tabela št. 1: NEKATERI OSNOVNI PODATKI O POSLOVANJU GOSPODARSKIH DRUŽB V LETU 2010

v tisoč EUR

Območje	Št. gosp. družb	Zaposleni	Prihodek skupaj *	Prihodek na tujem trgu	Neto dodana vrednost	Čisti dobiček	Čista izguba
celjska regija	4.290	41.672	5.628.423	1.338.834	1.507.672	155.784	177.013
Delež v Sloveniji, v %	7,7	9,0	7,5	6,1	9,0	6,0	6,2
Savinjska statistična regija	5.226	58.192	7.818.501	2.255.750	2.075.282	188.174	206.578
Delež v Sloveniji, v %	9,4	12,6	10,4	10,3	12,4	7,3	7,3
Slovenija	55.734	462.643	74.984.486	21.890.382	16.675.270	2.576.223	2.832.719

* v prihodkih ni vključen učinek zalog

Tabela št. 2: REZULTATI POSLOVANJA GOSPODARSKIH DRUŽB CELJSKE REGIJE V LETU 2010

- po velikosti

Elementi	Velike		Srednje		Male		Mikro	
	2010	2009	2010	2009	2010	2009	2010	2009
Število gospodarskih družb	66	71	74	77	198	195	3.952	3.779
- v %	1,5	1,7	1,7	1,9	4,6	4,7	92,1	91,7
Število zaposlenih	18.061	18.487	6.957	6.933	6.220	6.263	10.434	10.127
- v %	43,3	44,2	16,7	16,6	14,9	15,0	25,0	24,2
Prihodek *, v tisoč EUR	2.926.476	2.751.201	890.075	833.530	769.563	757.841	1.042.310	906.737
- v %	52,0	52,4	15,8	15,9	13,7	14,4	18,5	17,3
Prihodek na tujih trgih, v tisoč EUR	795.114	670.435	271.736	223.137	131.306	106.981	140.679	107.957
- v %	59,4	60,5	20,3	20,1	9,8	9,7	10,5	9,7
Prih. na trgu EU, v tisoč EUR	582.535	463.573	183.284	137.771	85.318	64.326	90.125	62.047
- v %	61,9	63,7	19,5	18,9	9,1	8,8	9,6	8,5
Prih. na trgu izven EU, v tisoč EUR	212.578	206.862	88.452	85.367	45.988	42.655	50.553	45.910
- v %	53,5	54,3	22,2	22,4	11,6	11,2	12,7	12,1
Čisti dobiček, v tisoč EUR	76.866	45.030	21.444	17.396	15.251	18.647	42.223	35.874
- v %	49,3	38,5	13,8	14,9	9,8	15,9	27,1	30,7
Čista izguba, v tisoč EUR	92.201	111.217	14.695	10.598	16.902	13.806	53.214	26.270
- v %	52,1	68,7	8,3	6,5	9,5	8,5	30,1	16,2

* v prihodkih ni vključen učinek zalog

Tabela št. 3: OBSEG IN STRUKTURA PRIHODKA V LETU

- gospodarske družbe celjske regije

PRIHODKI	Znesek v tisoč EUR		Indeks	Delež v %	
	2010	2009	10/09	2010	2009
SKUPAJ	5.629.901	5.228.726	107,7	100,0	100,0
I. POSLOVNI PRIHODKI	5.510.730	5.117.471	107,7	97,9	97,9
1. Čisti prihodki od prodaje na domačem trgu	4.026.323	3.901.007	103,2	71,5	74,6
2. Čisti prihodki od prodaje na tujem trgu	1.338.834	1.108.511	120,8	23,8	21,2
2.1. Čisti prihodki od prodaje na trgu EU	941.263	727.717	129,3	16,7	13,9
2.2. Čisti prihodki od prodaje na trgu izven EU	397.571	380.794	104,4	7,1	7,3
3. Sprememba vrednosti zalog proizvodov in nedokončane proizvodnje	1.478	-20.584	-7,2	0,0	-0,4
4. Usredstveni lastni proizvodi in lastne storitve	34.705	32.641	106,3	0,6	0,6
5. Drugi poslovni prihodki*	109.390	95.895	114,1	1,9	1,8
II. FINANČNI PRIHODKI	86.884	84.606	102,7	1,5	1,6
1. Finančni prihodki iz deležev	33.473	31.709	105,6	0,6	0,6
2. Finančni prihodki iz danih posojil	36.823	36.631	100,5	0,7	0,7
3. Finančni prihodki iz poslovnih terjatev	16.588	16.266	102,0	0,3	0,3
III. DRUGI PRIHODKI	32.287	26.649	121,2	0,6	0,5

* Subvencije, dotacije, regresi, kompenzacije in drugi poslovni prihodki.

Tabela št. 4: OBSEG IN STRUKTURA ODHODKOV V LETU 2010

- gospodarske družbe celjske regije

ODHODKI	Znesek v tisoč EUR		Indeks	Delež v %	
	2010	2009		10/09	2010
ODHODKI SKUPAJ	5.627.399	5.257.659	107,0	100,0	100,0
I. POSLOVNI ODHODKI	5.266.713	4.983.662	105,7	93,6	94,8
1. Stroški blaga, materiala in storitev	3.934.273	3.831.227	102,7	69,9	72,9
2. Stroški dela	844.151	808.077	104,5	15,0	15,4
- stroški plač	612.861	586.357	104,5	10,9	11,2
- stroški pokojninskih in drugih zavarovanj	111.340	106.425	104,6	2,0	2,0
- drugi stroški dela	119.951	115.295	104,0	2,1	2,2
3. Odpisi vrednosti	419.503	304.652	137,7	7,5	5,8
4. Drugi poslovni odhodki	68.786	39.706	173,2	1,2	0,8
II. FINANČNI ODHODKI	342.383	266.779	128,3	6,1	5,1
1. Finančni odhodki iz oslavitve in odpisov finančnih naložb	93.609	103.605	90,4	1,7	2,0
2. Finančni odhodki iz finančnih obveznosti	226.343	141.160	160,3	4,0	2,7
3. Finančni odhodki iz poslovnih obveznosti	22.430	22.013	101,9	0,4	0,4
III. DRUGI ODHODKI	18.303	7.217	253,6	0,3	0,1

Tabela št. 5: NEKATERI PODATKI O POSLOVANJU GOSPODARSKIH DRUŽB CELJSKE REGIJE V LETU 2010
- po dejavnostih

v EUR

DEJAVNOST	ŠT. GD	ZAPOSLENI					PRIHODEK (brez zalog), V EUR					PRIHODEK NA TUJEM TRGU, V EUR				
		ŠT. ZAP. 2010	ŠT. ZAP. 2009	INDEKS 10/09	DELEŽ 2010	DELEŽ 2009	2010	2009	INDEKS 10/09	DELEŽ 2010	DELEŽ 2009	2010	2009	INDEKS 10/09	DELEŽ 2010	DELEŽ 2009
KMETIJSTVO	36	213	218	97,9	0,5	0,5	25.038.411	26.268.120	95,3	0,4	0,5	1.374.265	1.470.654	93,4	0,1	0,1
A	36	213	218	97,9	0,5	0,5	25.038.411	26.268.120	95,3	0,4	0,5	1.374.265	1.470.654	93,4	0,1	0,1
INDUSTRIJA IN GRADBENIŠTVO	1.292	24.199	24.443	99,0	58,1	58,5	2.632.707.890	2.491.327.857	105,7	46,8	47,5	1.009.190.718	840.129.178	120,1	75,4	85,6
B	9	89	96	92,6	0,2	0,2	11.931.393	11.002.488	108,4	0,2	0,2	165.503	311.575	53,1	0,0	0,0
C	659	18.083	17.870	101,2	43,4	42,7	1.962.031.141	1.761.416.977	111,4	34,9	33,6	1.002.199.685	834.119.143	120,2	74,9	75,2
10-12	56	1.596	1.470	108,6	3,8	3,5	276.427.923	278.409.063	99,3	4,9	5,3	32.745.471	29.287.106	111,8	2,4	2,6
13-14	30	768	840	91,5	1,8	2,0	43.861.228	39.486.247	111,1	0,8	0,8	23.946.679	19.579.369	122,3	1,8	1,8
15	2	46	49	93,9	0,1	0,1	2.228.303	2.056.499	108,4	0,0	0,0	1.209.709	999.008	121,1	0,1	0,1
16	57	877	931	94,1	2,1	2,2	81.324.415	69.474.008	117,1	1,4	1,3	56.209.933	48.208.912	116,6	4,2	4,3
17-18	67	1.439	1.494	96,3	3,5	3,6	161.656.581	155.565.476	103,9	2,9	3,0	78.052.310	80.737.756	96,7	5,8	7,3
19	0	0	0	-	0,0	0,0	0	0	-	0,0	0,0	0	0	-	0,0	0,0
20-21	15	1.594	1.586	100,5	3,8	3,8	238.645.080	212.146.279	112,5	4,2	4,0	179.807.439	152.970.542	117,5	13,4	13,8
22	56	1.438	1.400	102,7	3,5	3,3	166.118.335	162.372.167	102,3	3,0	3,1	70.633.148	64.795.641	109,0	5,3	5,8
23	30	932	950	98,2	2,2	2,3	61.674.008	55.140.954	111,8	1,1	1,1	34.185.787	25.528.976	133,9	2,6	2,3
24-25	158	5.334	5.318	100,3	12,8	12,7	461.520.299	420.749.451	109,7	8,2	8,0	260.435.495	210.560.294	123,7	19,5	19,0
26-27	28	351	283	124,0	0,8	0,7	90.903.727	53.748.803	169,1	1,6	1,0	37.483.262	24.284.748	154,3	2,8	2,2
28	59	1.681	1.726	97,3	4,0	4,1	183.596.403	173.848.134	105,6	3,3	3,3	114.238.708	99.576.186	114,7	8,5	9,0
29-30	14	870	753	115,6	2,1	1,8	111.807.910	72.847.058	153,5	2,0	1,4	87.021.301	57.659.911	150,9	6,5	5,2
31-33	87	1.157	1.069	108,2	2,8	2,6	82.266.929	65.572.838	125,5	1,5	1,2	26.230.443	19.930.694	131,6	2,0	1,8
D	44	810	815	99,4	1,9	1,9	175.694.940	194.122.763	90,5	3,1	3,7	156.035	0	-	0,0	0,0
E	22	605	602	100,5	1,5	1,4	45.958.535	39.318.918	116,9	0,8	0,7	863.873	465.799	185,5	0,1	0,0
F	558	4.613	5.061	91,1	11,1	12,1	437.091.881	485.466.711	90,0	7,8	9,2	5.805.622	5.232.661	110,9	0,4	0,5
STORITVE	2.962	17.260	17.149	100,6	41,4	41,0	2.970.676.596	2.731.713.313	108,7	52,8	52,0	328.268.857	266.910.989	123,0	24,5	24,1
G	1.181	8.849	8.821	100,3	21,2	21,1	1.934.857.770	1.804.042.013	107,3	34,4	34,4	250.528.581	197.267.703	127,0	18,7	17,8
H	240	2.357	2.338	100,8	5,7	5,6	433.561.946	372.145.852	116,5	7,7	7,1	45.450.729	38.400.965	118,4	3,4	3,5
I	169	1.663	1.660	100,2	4,0	4,0	102.561.670	87.104.743	117,7	1,8	1,7	125.514	3.287.313	3,8	0,0	0,3
J	165	632	610	103,6	1,5	1,5	61.456.212	57.361.062	107,1	1,1	1,1	5.005.078	5.359.256	93,4	0,4	0,5
K	61	190	201	94,3	0,5	0,5	30.834.048	35.679.166	86,4	0,5	0,7	641.632	995.498	64,5	0,0	0,1
L	111	220	206	106,5	0,5	0,5	99.506.244	83.757.873	118,8	1,8	1,6	337.688	1.166.286	29,0	0,0	0,1
M	715	1.607	1.541	104,3	3,9	3,7	171.914.450	159.289.820	107,9	3,1	3,0	16.646.842	11.458.130	145,3	1,2	1,0
N	113	847	858	98,7	2,0	2,1	74.345.956	71.496.336	104,0	1,3	1,4	3.672.506	3.638.175	100,9	0,3	0,3
O	1	0	0	-	0,0	0,0	4	21.969	0,0	0,0	0	0	-	0,0	0,0	
P	37	90	94	95,4	0,2	0,2	5.223.991	4.847.197	107,8	0,1	0,1	8.874	16.953	52,3	0,0	0,0
Q	72	576	576	100,0	1,4	1,4	37.063.334	35.575.048	104,2	0,7	0,7	3.348.831	2.846.695	117,6	0,3	0,3
R	30	40	54	73,9	0,1	0,1	3.417.288	3.739.468	91,4	0,1	0,1	29.081	6.648	437,4	0,0	0,0
S	67	189	190	99,4	0,5	0,5	15.933.683	16.652.766	95,7	0,3	0,3	2.473.501	2.467.367	100,2	0,2	0,2
SKUPAJ	4.290	41.672	41.811	99,7	100,0	100,0	5.628.422.897	5.249.309.290	107,2	100,0	100,0	1.338.833.840	1.108.510.821	120,8	100,0	100,0

DEJAVNOST	PRIHODEK NA TRGU EU, V EUR					PRIHODEK NA TRGU IZVEN EU, V EUR					NETO DODANA VREDNOST, V EUR				
	2010	2009	INDEKS 10/09	DELEŽ		2010	2009	INDEKS 10/09	DELEŽ		2010	2009	INDEKS 10/09	DELEŽ	
				2010	2009				2010	2009				2010	2009
KMETIJSTVO	618.752	582.939	106,1	0,1	0,1	755.513	887.715	85,1	0,2	0,2	7.228.395	7.016.448	103,0	0,5	0,6
A	618.752	582.939	106,1	0,1	0,1	755.513	887.715	85,1	0,2	0,2	7.228.395	7.016.448	103,0	0,5	0,6
INDUSTRIJA IN GRADBENIŠTVO	755.071.671	609.843.802	123,8	80,2	83,8	254.119.047	230.285.376	110,3	63,9	60,5	743.607.796	698.266.729	106,5	49,3	56,0
B	165.503	302.760	54,7	0,0	0,0	0	8.815	0,0	0,0	0,0	4.421.907	4.588.307	96,4	0,3	0,4
C	750.875.008	606.272.167	123,9	79,8	83,3	251.324.677	227.846.976	110,3	63,2	59,8	558.356.208	502.397.985	111,1	37,0	40,3
10-12	16.161.404	13.042.478	123,9	1,7	1,8	16.584.067	16.244.628	102,1	4,2	4,3	60.273.816	64.963.170	92,8	4,0	5,2
13-14	16.441.173	12.820.568	128,2	1,7	1,8	7.505.506	6.758.801	111,0	1,9	1,8	14.190.785	13.907.226	102,0	0,9	1,1
15	1.074.608	885.914	121,3	0,1	0,1	135.101	113.094	119,5	0,0	0,0	864.388	835.502	103,5	0,1	0,1
16	53.822.055	45.505.350	118,3	5,7	6,3	2.387.878	2.703.562	88,3	0,6	0,7	21.573.502	20.699.718	104,2	1,4	1,7
17-18	50.136.779	47.294.884	106,0	5,3	6,5	27.915.531	33.442.872	83,5	7,0	8,8	40.783.264	43.078.095	94,7	2,7	3,5
19	0	0	-	0,0	0,0	0	0	-	0,0	0,0	0	0	-	0,0	0,0
20-21	111.045.074	95.864.626	115,8	11,8	13,2	68.762.365	57.105.916	120,4	17,3	15,0	79.411.446	68.812.996	115,4	5,3	5,5
22	52.834.147	40.836.588	129,4	5,6	5,6	17.799.001	23.959.053	74,3	4,5	6,3	44.143.127	43.737.470	100,9	2,9	3,5
23	24.075.906	16.526.806	145,7	2,6	2,3	10.109.881	9.002.170	112,3	2,5	2,4	22.146.055	18.324.960	120,9	1,5	1,5
24-25	209.073.893	164.733.871	126,9	22,2	22,6	51.361.602	45.826.423	112,1	12,9	12,0	145.883.050	119.892.878	121,7	9,7	9,6
26-27	36.046.753	22.894.683	157,4	3,8	3,1	1.436.509	1.390.065	103,3	0,4	0,4	18.388.670	10.814.240	170,0	1,2	0,9
28	81.559.818	76.581.485	106,5	8,7	10,5	32.678.890	22.994.701	142,1	8,2	6,0	55.429.516	54.492.252	101,7	3,7	4,4
29-30	80.661.040	56.727.230	142,2	8,6	7,8	6.360.261	932.681	681,9	1,6	0,2	24.580.666	17.906.065	137,3	1,6	1,4
31-33	17.942.358	12.557.684	142,9	1,9	1,7	8.288.085	7.373.010	112,4	2,1	1,9	30.687.923	24.933.413	123,1	2,0	2,0
D	145.829	0	-	0,0	0,0	10.206	0	-	0,0	0,0	50.245.860	40.615.394	123,7	3,3	3,3
E	693.836	332.996	208,4	0,1	0,0	170.037	132.803	128,0	0,0	0,0	18.249.698	20.865.334	87,5	1,2	1,7
F	3.191.495	2.935.879	108,7	0,3	0,4	2.614.127	2.296.782	113,8	0,7	0,6	112.334.123	129.799.709	86,5	7,5	10,4
STORITVE	185.572.463	117.290.169	158,2	19,7	16,1	142.696.394	149.620.820	95,4	35,9	39,3	756.835.579	541.254.462	139,8	50,2	43,4
G	127.926.454	71.870.879	178,0	13,6	9,9	122.602.127	125.396.824	97,8	30,8	32,9	248.113.424	250.990.133	98,9	16,5	20,1
H	36.351.228	30.619.246	118,7	3,9	4,2	9.099.501	7.781.719	116,9	2,3	2,0	288.265.737	86.025.046	335,1	19,1	6,9
I	125.514	2.491.666	5,0	0,0	0,3	0	795.647	0,0	0,0	0,2	39.049.039	38.416.595	101,6	2,6	3,1
J	1.648.739	1.698.071	97,1	0,2	0,2	3.356.339	3.661.185	91,7	0,8	1,0	24.366.651	24.614.392	99,0	1,6	2,0
K	114.300	20.000	571,5	0,0	0,0	527.332	975.498	54,1	0,1	0,3	5.620.092	6.890.550	81,6	0,4	0,6
L	284.638	7.258	3921,7	0,0	0,0	53.050	1.159.028	4,6	0,0	0,3	44.154.409	37.165.405	118,8	2,9	3,0
M	12.952.080	4.545.781	284,9	1,4	0,6	3.694.762	6.912.349	53,5	0,9	1,8	60.768.267	51.897.422	117,1	4,0	4,2
N	2.144.404	2.598.639	82,5	0,2	0,4	1.528.102	1.039.536	147,0	0,4	0,3	18.720.458	18.175.892	103,0	1,2	1,5
O	0	0	-	0,0	0,0	0	0	-	0,0	0,0	-1.438	-1.251	114,9	0,0	0,0
P	3.399	12.315	27,6	0,0	0,0	5.475	4.638	118,0	0,0	0,0	2.473.485	2.504.946	98,7	0,2	0,2
Q	2.736.174	2.254.421	121,4	0,3	0,3	612.657	592.274	103,4	0,2	0,2	19.421.462	18.817.715	103,2	1,3	1,5
R	2.893	6.648	43,5	0,0	0,0	26.188	0	-	0,0	0,0	1.357.346	1.603.423	84,7	0,1	0,1
S	1.282.640	1.165.245	110,1	0,1	0,2	1.190.861	1.302.122	91,5	0,3	0,3	4.526.647	4.154.194	109,0	0,3	0,3
SKUPAJ	941.262.886	727.716.910	129,3	100,0	100,0	397.570.954	380.793.911	104,4	100,0	100,0	1.507.671.770	1.246.537.639	120,9	100,0	100,0

v EUR

DEJAVNOST	ČISTI DOBIČEK, V EUR					ČISTA IZGUBA, V EUR				
	2010	2009	INDEKS 10/09	DELEŽ		2010	2009	INDEKS 10/09	DELEŽ	
				2010	2009				2010	2009
KMETIJSTVO	688.653	864.590	79,7	0,4	0,7	168.412	97.919	172,0	0,1	0,1
A	688.653	864.590	79,7	0,4	0,7	168.412	97.919	172,0	0,1	0,1
INDUSTRIJA IN GRADBENIŠTVO	63.899.148	43.166.586	148,0	41,0	36,9	110.220.227	109.301.786	100,8	62,3	67,5
B	505.712	211.185	239,5	0,3	0,2	52.489	910.680	5,8	0,0	0,6
C	45.870.981	29.021.723	158,1	29,4	24,8	89.411.303	102.230.299	87,5	50,5	63,1
10-12	2.722.267	2.157.346	126,2	1,7	1,8	7.315.637	45.789.434	16,0	4,1	28,3
13-14	1.424.713	973.925	146,3	0,9	0,8	1.713.870	1.391.131	123,2	1,0	0,9
15	20.041	1.379	1453,3	0,0	0,0	0	888	0,0	0,0	0,0
16	798.229	639.249	124,9	0,5	0,5	597.043	2.329.658	25,6	0,3	1,4
17-18	1.555.257	3.458.467	45,0	1,0	3,0	269.147	3.580.230	7,5	0,2	2,2
19	0	0	-	0,0	0,0	0	0	-	0,0	0,0
20-21	10.515.094	2.551.171	412,2	6,7	2,2	5.004.288	2.374.390	210,8	2,8	1,5
22	3.020.368	1.751.623	172,4	1,9	1,5	9.140.586	3.250.263	281,2	5,2	2,0
23	948.991	554.962	171,0	0,6	0,5	1.809.249	5.046.949	35,8	1,0	3,1
24-25	5.442.400	4.556.591	119,4	3,5	3,9	61.176.671	35.762.086	171,1	34,6	22,1
26-27	5.392.984	2.209.144	244,1	3,5	1,9	51.369	30.383	169,1	0,0	0,0
28	6.896.477	6.717.120	102,7	4,4	5,7	1.528.180	813.101	187,9	0,9	0,5
29-30	2.266.056	417.978	542,1	1,5	0,4	2.282	762	299,5	0,0	0,0
31-33	4.868.104	3.032.768	160,5	3,1	2,6	802.981	1.861.024	43,1	0,5	1,1
D	9.172.360	1.439.469	637,2	5,9	1,2	238.740	1.830.584	13,0	0,1	1,1
E	2.273.863	2.036.653	111,6	1,5	1,7	54.427	155.937	34,9	0,0	0,1
F	6.076.232	10.457.556	58,1	3,9	8,9	20.463.268	4.174.286	490,2	11,6	2,6
STORITVE	91.195.807	72.915.263	125,1	58,5	62,3	66.624.708	52.490.919	126,9	37,6	32,4
G	28.676.999	34.105.132	84,1	18,4	29,2	10.042.011	9.839.791	102,1	5,7	6,1
H	32.781.035	12.740.295	257,3	21,0	10,9	8.036.158	951.069	845,0	4,5	0,6
I	2.302.090	2.533.586	90,9	1,5	2,2	10.390.832	4.799.664	216,5	5,9	3,0
J	4.403.895	4.017.867	109,6	2,8	3,4	2.033.660	643.263	316,1	1,1	0,4
K	466.558	2.411.571	19,3	0,3	2,1	23.951.457	5.878.500	407,4	13,5	3,6
L	3.016.804	1.359.618	221,9	1,9	1,2	3.950.172	18.944.988	20,9	2,2	11,7
M	14.243.086	10.829.184	131,5	9,1	9,3	6.851.671	9.617.733	71,2	3,9	5,9
N	1.700.186	1.879.010	90,5	1,1	1,6	630.725	487.541	129,4	0,4	0,3
O	0	0	-	0,0	0,0	10.925	34	32132,4	0,0	0,0
P	372.484	368.705	101,0	0,2	0,3	190.024	135.244	140,5	0,1	0,1
Q	2.688.658	2.233.223	120,4	1,7	1,9	95.133	661.969	14,4	0,1	0,4
R	134.162	71.772	186,9	0,1	0,1	241.656	232.985	103,7	0,1	0,1
S	409.850	365.300	112,2	0,3	0,3	200.284	298.138	67,2	0,1	0,2
SKUPAJ	155.783.608	116.946.439	133,2	100,0	100,0	177.013.347	161.890.624	109,3	100,0	100,0

Legenda:

SEKTOR KMETIJSTVA

A KMETIJSTVO, LOV, GOZDARSTVO, RIBIŠTVO

SEKTOR INDUSTRIJE IN GRADBENIŠTVA

B RUDARSTVO

C oddelok PREDELOVALNE DEJAVNOSTI

10-12 PROIZ. ŽIVIL, PJAČ IN TOBAČNIH IZDELKOV

13-14 PROIZ. TEKSTILU IN OBLAČIL

15 PROIZ. USNJA, USNJNIH IN SORODNIH IZDELKOV

16 PROIZ. IN PREDELA VA LESA

17-18 PROIZ. PAPIRJA IN IZDELKOV IZ PAPIRJA, TISKARSTVO

19 PROIZ. KOKSA IN NAFTNIH DERIVATOV

20-21 PROIZ. KEMIKA LIJ. KEM. IZD., FARMAC. SUROVIN, PREPARATOV

22 PROIZ. IZDELKOV IZ GUME IN PLASTIČNIH MAS

23 PROIZ. NEKOVINSKIH MINERALNIH IZDELKOV

24-25 PROIZ. KOVIN, KOV. IZDELKOV, RAZEN STROJEV IN NAPRAV

26-27 PROIZ. RAČUNALNIKOV, ELEKTRON., OPTIČNIH IN ELEK. NAPRAV

28 PROIZ. DRUGIH STROJEV IN NAPRAV

29-30 PROIZ. MOT. VOZIL, PRIKOLIC TER DRUGIH VOZIL IN PLOVIL

31-33 PROIZ. POHIŠTVA, DR. PRED.DEJ., POPRAVILA, MONTAŽA STROJEV

D OSKRBA Z ELEKTRIČNO ENERGIJO, PLINOM IN PARO

E OSKRBA Z VODO; RAVNANJE Z ODPADKI; SANIRANJE OKOLJA

F GRADBENIŠTVO

SEKTOR STORITEV

G TRGOVINA; VZDRŽEVANJE IN POPRAVILA MOTORNIH VOZIL

H PROMET IN SKLADIŠČENJE

I GOSTINSTVO

J INFORMACIJSKE IN KOMUNIKACIJSKE DEJAVNOSTI

K FINANČNE IN ZAVAROVALNIŠKE DEJAVNOSTI

L POSLOVANJE Z NEPREMIČNINAMI

M STROKOVNE, ZNANSTVENE IN TEHNIČNE DEJAVNOSTI

N DRUGE RAZNOVRSTNE POSLOVNE DEJAVNOSTI

O DEJ. JAVNE UPRAVE IN OBRA MBE; DEJ. OBVEZNE SOC. VARNOSTI

P IZOBRAŽEVANJE

Q ZDRAVSTVO IN SOCIALNO VARSTVO

R KULTURNE, RAZVEDRILNE IN REKREACIJSKE DEJAVNOSTI

S DRUGE STORITVENE DEJAVNOSTI

Tabela št. 6: NEKATERI PODATKI O POSLOVANJU GOSPODARSKIH DRUŽB CELJSKE REGIJE V LETU 2010

- po občinah

V EUR

OBČINA	ŠT. GD	ZAPOSLENI					PRIHODEK (brez zalog), V EUR					PRIHODEK NA TUJEM TRGU, V EUR				
		ŠT. ZAP. 2010	ŠT. ZAP. 2009	INDEKS 10/09	DELEŽ 2010	DELEŽ 2009	2010	2009	INDEKS 10/09	DELEŽ 2010	DELEŽ 2009	2010	2009	INDEKS 10/09	DELEŽ 2010	DELEŽ 2009
00011- CELJE	1.720	19.310	19.626	98,4	46,3	46,9	3.038.156.999	2.891.787.341	105,1	54,0	55,1	458.268.531	395.947.356	115,7	34,2	35,7
00127- ŠTORE	74	1.315	1.296	101,5	3,2	3,1	192.890.704	138.043.585	139,7	3,4	2,6	98.900.185	51.198.879	193,2	7,4	4,6
00139- VOJNIK	132	557	572	97,4	1,3	1,4	55.186.652	56.440.903	97,8	1,0	1,1	8.066.998	7.436.234	108,5	0,6	0,7
00155- DOBRNA	14	180	178	101,2	0,4	0,4	10.170.543	9.779.239	104,0	0,2	0,2	269.097	131.677	204,4	0,0	0,0
00057- LAŠKO	184	2.046	2.004	102,1	4,9	4,8	248.568.603	234.931.469	105,8	4,4	4,5	39.375.149	32.448.108	121,3	2,9	2,9
00099- RADEČE	70	617	618	100,0	1,5	1,5	85.298.018	79.765.897	106,9	1,5	1,5	42.655.699	43.199.064	98,7	3,2	3,9
00114- SL. KONJICE	341	2.603	2.572	101,2	6,2	6,2	286.413.234	244.556.251	117,1	5,1	4,7	110.913.066	78.660.652	141,0	8,3	7,1
00137- VITANJE	17	67	66	101,2	0,2	0,2	8.315.130	6.189.256	134,3	0,1	0,1	6.158.831	4.204.616	146,5	0,5	0,4
00144- ZREČE	103	2.814	2.753	102,2	6,8	6,6	221.518.639	212.463.849	104,3	3,9	4,0	143.814.346	125.453.321	114,6	10,7	11,3
00120- ŠENTJUR	287	2.010	2.060	97,6	4,8	4,9	235.351.343	262.560.365	89,6	4,2	5,0	48.390.421	72.250.095	67,0	3,6	6,5
00154- DOBJE	8	47	41	114,6	0,1	0,1	15.278.797	14.534.395	105,1	0,3	0,3	60.912	159.778	38,1	0,0	0,0
00124- ŠMARJE	136	832	811	102,6	2,0	1,9	133.815.151	118.663.020	112,8	2,4	2,3	17.018.795	12.656.202	134,5	1,3	1,1
00051- KOZJE	26	111	116	96,2	0,3	0,3	14.026.801	8.496.238	165,1	0,2	0,2	1.450.868	470.383	308,4	0,1	0,0
00092- PODČETRTEK	43	412	419	98,4	1,0	1,0	48.218.614	44.812.944	107,6	0,9	0,9	4.294.093	5.480.001	78,4	0,3	0,5
00106- ROG. SLATINA	206	2.489	2.410	103,3	6,0	5,8	175.802.960	159.253.887	110,4	3,1	3,0	58.877.476	44.257.673	133,0	4,4	4,0
00107- ROGATEC	45	162	159	101,6	0,4	0,4	17.059.773	15.250.743	111,9	0,3	0,3	4.246.315	2.768.286	153,4	0,3	0,2
00149- BISTRICA OB SOTLI	10	8	4	232,6	0,0	0,0	240.461	107.642	223,4	0,0	0,0	90.095	1.366	6595,5	0,0	0,0
00190- ŽALEC	545	3.791	3.914	96,9	9,1	9,4	546.744.211	522.151.195	104,7	9,7	9,9	159.156.824	135.031.547	117,9	11,9	12,2
00151- BRASLOVČE	90	250	224	111,7	0,6	0,5	35.934.592	30.836.845	116,5	0,6	0,6	3.551.485	2.956.221	120,1	0,3	0,3
00173- POLZELA	82	856	927	92,4	2,1	2,2	68.220.198	67.273.598	101,4	1,2	1,3	19.316.982	18.120.093	106,6	1,4	1,6
00174- PREBOLD	102	876	765	114,5	2,1	1,8	157.456.875	101.207.987	155,6	2,8	1,9	102.623.665	65.337.357	157,1	7,7	5,9
00184- TABOR	17	27	25	108,9	0,1	0,1	3.254.979	3.068.950	106,1	0,1	0,1	1.090.893	1.338.238	81,5	0,1	0,1
00189- VRANSKO	38	290	253	114,5	0,7	0,6	30.499.620	27.133.691	112,4	0,5	0,5	10.243.114	9.003.674	113,8	0,8	0,8
SKUPAJ	4.290	41.672	41.811	99,7	100,0	100,0	5.628.422.897	5.249.309.290	107,2	100,0	100,0	1.338.833.840	1.108.510.821	120,8	100,0	100,0

- NADALJEVANJE TABELE

OBČINA	PRIHODEK NA TRGU EU, V EUR					PRIHODEK NA TRGU IZVEN EU, V EUR					NETO DODANA VREDNOST, V EUR				
	2010	2009	INDEKS 10/09	DELEŽ 2010	DELEŽ 2009	2010	2009	INDEKS 10/09	DELEŽ 2010	DELEŽ 2009	2010	2009	INDEKS 10/09	DELEŽ 2010	DELEŽ 2009
00011- CELJE	282.590.330	224.394.529	125,9	30,0	30,8	175.678.201	171.552.827	102,4	44,2	45,1	845.320.170	631.230.266	133,9	56,1	50,6
00127- ŠTORE	76.834.230	32.642.600	235,4	8,2	4,5	22.065.955	18.556.279	118,9	5,6	4,9	46.147.399	30.538.516	151,1	3,1	2,4
00139- VOJNIK	6.405.558	5.321.470	120,4	0,7	0,7	1.661.440	2.114.764	78,6	0,4	0,6	16.363.937	14.718.652	111,2	1,1	1,2
00155- DOBRNA	42.288	24.316	173,9	0,0	0,0	226.809	107.361	211,3	0,1	0,0	5.091.008	4.737.311	107,5	0,3	0,4
				0,0	0,0				0,0	0,0					
00057- LAŠKO	16.436.314	16.063.824	102,3	1,7	2,2	22.938.835	16.384.284	140,0	5,8	4,3	75.049.640	83.185.023	90,2	5,0	6,7
00099- RADEČE	23.083.365	21.892.599	105,4	2,5	3,0	19.572.334	21.306.465	91,9	4,9	5,6	18.219.883	21.366.252	85,3	1,2	1,7
				0,0	0,0				0,0	0,0					
00114- SL. KONJICE	91.239.055	61.112.048	149,3	9,7	8,4	19.674.011	17.548.604	112,1	4,9	4,6	78.141.445	67.440.946	115,9	5,2	5,4
00137- VITANJE	5.958.887	4.022.839	148,1	0,6	0,6	199.944	181.777	110,0	0,1	0,0	1.670.064	1.424.184	117,3	0,1	0,1
00144- ZREČE	119.997.445	110.657.061	108,4	12,7	15,2	23.816.901	14.796.260	161,0	6,0	3,9	80.295.177	68.868.492	116,6	5,3	5,5
				0,0	0,0				0,0	0,0					
00120- ŠENTJUR	32.701.733	48.548.962	67,4	3,5	6,7	15.688.688	23.701.133	66,2	3,9	6,2	48.557.959	49.293.313	98,5	3,2	4,0
00154- DOBJE	37.392	109.362	34,2	0,0	0,0	23.520	50.416	46,7	0,0	0,0	1.622.877	1.483.109	109,4	0,1	0,1
				0,0	0,0				0,0	0,0					
00124- ŠMARJE	12.036.562	8.031.641	149,9	1,3	1,1	4.982.233	4.624.561	107,7	1,3	1,2	26.454.667	23.488.275	112,6	1,8	1,9
00051- KOZJE	1.392.251	326.260	426,7	0,1	0,0	58.617	144.123	40,7	0,0	0,0	3.452.539	2.864.030	120,5	0,2	0,2
00092- PODČETRTEK	2.520.674	3.974.875	63,4	0,3	0,5	1.773.419	1.505.126	117,8	0,4	0,4	13.909.104	13.477.081	103,2	0,9	1,1
00106- ROG. SLATINA	38.661.512	26.061.723	148,3	4,1	3,6	20.215.964	18.195.950	111,1	5,1	4,8	54.564.728	50.851.151	107,3	3,6	4,1
00107- ROGATEC	2.949.049	1.825.925	161,5	0,3	0,3	1.297.266	942.361	137,7	0,3	0,2	3.722.144	3.162.434	117,7	0,2	0,3
00149- BISTRICA OB SOTLI	49.370	1.366	3614,2	0,0	0,0	40.725	0	-	0,0	0,0	61.445	41.650	147,5	0,0	0,0
				0,0	0,0				0,0	0,0					
00190- ŽALEC	109.285.996	80.612.750	135,6	11,6	11,1	49.870.828	54.418.797	91,6	12,5	14,3	119.200.894	121.681.711	98,0	7,9	9,8
00151- BRASLOVČE	1.939.821	1.238.604	156,6	0,2	0,2	1.611.664	1.717.617	93,8	0,4	0,5	7.735.432	6.823.312	113,4	0,5	0,5
00173- POLZELA	10.689.800	10.392.076	102,9	1,1	1,4	8.627.182	7.728.017	111,6	2,2	2,0	18.587.175	18.617.432	99,8	1,2	1,5
00174- PREBOLD	96.427.670	63.122.121	152,8	10,2	8,7	6.195.995	2.215.236	279,7	1,6	0,6	33.861.617	22.407.464	151,1	2,2	1,8
00184- TABOR	780.176	1.048.395	74,4	0,1	0,1	310.717	289.843	107,2	0,1	0,1	430.570	633.367	68,0	0,0	0,1
00189- VRANSKO	9.203.408	6.291.564	146,3	1,0	0,9	1.039.706	2.712.110	38,3	0,3	0,7	9.211.896	8.203.668	112,3	0,6	0,7
SKUPAJ	941.262.886	727.716.910	129,3	100,0	100,0	397.570.954	380.793.911	104,4	100,0	100,0	1.507.671.770	1.246.537.639	120,9	100,0	100,0

- NADALJEVANJE TABELE

v EUR

OBČINA	ČISTI DOBIČEK, V EUR					ČISTA IZGUBA, V EUR				
	2010	2009	INDEKS 10/09	DELEŽ 2010	DELEŽ 2009	2010	2009	INDEKS 10/09	DELEŽ 2010	DELEŽ 2009
00011- CELJE	91.474.599	61.300.538	149,2	58,7	52,4	64.128.083	47.981.612	133,7	36,2	29,6
00127- ŠTORE	2.958.171	2.137.371	138,4	1,9	1,8	864.684	12.506.869	6,9	0,5	7,7
00139- VOJNIK	1.273.427	1.040.285	122,4	0,8	0,9	2.012.681	1.595.313	126,2	1,1	1,0
00155- DOBRNA	284.174	209.675	135,5	0,2	0,2	38.801	67.321	57,6	0,0	0,0
00057- LAŠKO	3.142.473	4.771.857	65,9	2,0	4,1	13.870.729	48.909.024	28,4	7,8	30,2
00099- RADEČE	1.558.955	4.017.709	38,8	1,0	3,4	339.047	156.943	216,0	0,2	0,1
00114- SL. KONJICE	9.859.093	7.251.924	136,0	6,3	6,2	1.512.599	3.919.813	38,6	0,9	2,4
00137- VITANJE	103.119	120.261	85,7	0,1	0,1	99.012	108.585	91,2	0,1	0,1
00144- ZREČE	4.941.127	5.062.363	97,6	3,2	4,3	3.406.381	10.252.633	33,2	1,9	6,3
00120- ŠENTJUR	5.087.741	5.917.325	86,0	3,3	5,1	58.343.258	15.696.536	371,7	33,0	9,7
00154- DOBJE	120.194	108.638	110,6	0,1	0,1	6.862	2.104	326,1	0,0	0,0
00124- ŠMARJE	2.035.699	1.980.058	102,8	1,3	1,7	443.646	615.435	72,1	0,3	0,4
00051- KOZJE	706.125	469.328	150,5	0,5	0,4	63.683	239.081	26,6	0,0	0,1
00092- PODČETRTEK	1.801.503	2.066.055	87,2	1,2	1,8	670.180	188.648	355,3	0,4	0,1
00106- ROG. SLATINA	3.614.829	4.033.121	89,6	2,3	3,4	11.613.468	6.198.524	187,4	6,6	3,8
00107- ROGATEC	506.394	360.888	140,3	0,3	0,3	240.321	364.287	66,0	0,1	0,2
00149- BISTRICA OB SOTLI	5.826	20.349	28,6	0,0	0,0	43.655	33.145	131,7	0,0	0,0
00190- ŽALEC	12.111.828	10.455.667	115,8	7,8	8,9	15.670.412	8.149.596	192,3	8,9	5,0
00151- BRASLOVČE	1.592.948	1.279.213	124,5	1,0	1,1	315.168	194.575	162,0	0,2	0,1
00173- POLZELA	4.469.195	1.412.427	316,4	2,9	1,2	1.552.193	2.135.358	72,7	0,9	1,3
00174- PREBOLD	7.862.164	2.532.396	310,5	5,0	2,2	727.147	1.542.208	47,1	0,4	1,0
00184- TABOR	56.363	105.697	53,3	0,0	0,1	464.097	22.218	2088,8	0,3	0,0
00189- VRANSKO	217.661	293.294	74,2	0,1	0,3	587.240	1.010.796	58,1	0,3	0,6
SKUPAJ	155.783.608	116.946.439	133,2	100,0	100,0	177.013.347	161.890.624	109,3	100,0	100,0

Tabela št. 7: OBSEG IN STRUKTURA SREDSTEV TER OBVEZNOSTI DO VIROV SREDSTEV NA DAN 31. 12. 2010

- gospodarske družbe celjske regije

POSTAVKE SREDSTEV IN OBVEZNOSTI DO VIROV SREDSTEV	Znesek v tisoč EUR		Indeks	Delež v %	
	31.12. 2010	31.12. 2009	31.12. 2009 =100	31.12. 2010	31.12. 2009
I. SREDSTVA	7.673.085	7.401.673	103,7	100,0	100,0
A. Dolgoročna sredstva	5.049.324	4.962.333	101,8	65,8	67,1
1. Neopredmetena sredstva in dolgoročne aktivne časovne razmejitve	122.974	108.436	113,4	1,6	1,5
2. Opredmetena osnovna sredstva	2.349.613	2.370.628	99,1	30,6	32,0
3. Naložbene nepremičnine	552.509	464.995	118,8	7,2	6,3
4. Dolgoročne finančne naložbe	1.932.629	1.951.381	99,0	25,2	26,4
5. Dolgoročne poslovne terjatve	46.999	32.224	145,8	0,6	0,4
6. Odložene terjatve za davek	44.599	34.668	128,6	0,6	0,5
B. Kratkoročna sredstva	2.576.401	2.404.821	107,1	33,6	32,5
1. Sredstva (skupine za odtujitev) za prodajo	67.012	41.126	162,9	0,9	0,6
2. Zaloge	739.549	714.173	103,6	9,6	9,6
3. Kratkoročne finančne naložbe	400.011	320.316	124,9	5,3	4,3
4. Kratkoročne poslovne terjatve	1.221.258	1.195.610	102,1	15,9	16,2
5. Denarna sredstva	148.571	133.595	111,2	1,9	1,8
C. Kratkoročne aktivne časovne razmejitve	47.359	34.520	137,2	0,6	0,5
II. OBVEZNOSTI DO VIROV SREDSTEV	7.673.085	7.401.673	103,7	100,0	100,0
A. Kapital (1 do 5 - 6 + 7 - 8)	2.731.345	2.629.772	103,9	35,5	35,6
1. Vpključeni kapital	1.419.962	1.376.116	103,2	18,5	18,6
2. Kapitalske rezerve	546.712	500.688	109,2	7,1	6,8
3. Rezerve iz dobička	228.165	247.605	92,1	3,0	3,3
4. Presežek iz prevrednotenja	177.188	122.679	144,4	2,3	1,7
5. Preneseni čisti dobiček	531.594	494.075	107,6	6,9	6,7
6. Prenesena čista izguba	128.759	78.541	163,9	1,7	1,1
7. Čisti dobiček poslovnega leta	106.933	95.029	112,5	1,4	1,3
8. Čista izguba poslovnega leta	150.451	127.880	117,6	2,0	1,7
B. Rezervacije in dolgoročne pasivne časovne razmejitve	169.878	162.428	104,6	2,2	2,3
C. Dolgoročne obveznosti	1.731.513	1.673.064	103,5	22,5	22,6
1. Dolgoročne finančne obveznosti	1.627.073	1.460.903	111,4	21,2	19,7
2. Dolgoročne poslovne obveznosti	86.273	198.104	43,5	1,1	2,7
3. Odložene obveznosti za davek	18.167	14.057	129,2	0,2	0,2
Č. Kratkoročne obveznosti	2.985.180	2.885.190	103,5	38,9	39,0
1. Obveznosti, vključene v skupine za odtujitev	1	1	100,0	0,0	0,0
2. Kratkoročne finančne obveznosti	1.539.792	1.544.319	99,7	20,1	20,9
3. Kratkoročne poslovne obveznosti	1.445.387	1.340.869	107,8	18,8	18,1
D. Kratkoročne pasivne časovne razmejitve	55.169	51.219	107,7	0,7	0,7

Tabela št. 8: POMEMBNEJŠI KAZALNIKI POSLOVANJA GOSPODARSKIH DRUŽB CELJSKE REGIJE V LETIH 2006 - 2010

VRSTE KAZALNIKOV	2006	2007	2008	2009	2010
I. KAZALNIKI FINANCIRANJA					
1. Delež kapitala v virih sredstev, v %	35,1	33,7	36,0	35,2	35,6
2. Dolgoročna pokritost dolgoročnih sredstev in zalog	0,84	0,81	0,79	0,78	0,80
II. KAZALNIKI GOSPODARNOSTI					
1. Celotna gospodarnost	1,04	1,04	1,00	0,99	1,00
2. Gospodarnost poslovanja	1,04	1,04	1,04	1,02	1,05
3. Čista dobičkovnost skupnih prihodkov	0,026	0,031	-0,005	-0,011	-0,004
4. Čista dobičkovnost poslovnih prihodkov	0,027	0,032	-0,005	-0,011	-0,004
III. KAZALNIKI DONOSNOSTI					
1. Donosnost sredstev	0,233	0,225	0,203	0,164	0,200
2. Donosnost kapitala	0,653	0,655	0,581	0,462	0,562
IV. KAZALNIKI PRODUKTIVNOSTI IN DOHODKOVNOSTI					
1. Prihodki na zaposlenca, v EUR	112.702	127.348	133.541	123.297	135.100
2. Neto dodana vrednost na zaposlenega, v EUR	26.661	28.476	30.330	28.840	36.179
3. Čisti poslovni izid na zaposlenega, v EUR	2.971	3.942	-662	-1334	-509
4. Povprečna mesečna plača na zaposlenega, v EUR	1.000	1053	1142	1162	1.226

Opomba:

Kazalniki v preglednici so izračunani na podlagi podatkov iz letnih poročil na poenotenih obrazcih, ki so jih družbe predložile za posamezna leta. Podatki, ki so jih družbe vpisale v zadnji obračun poslovanja v stolpec preteklo leto, se lahko razlikujejo od podatkov, vpisanih v stolpec tekoče leto, predloženih v preteklem letu.

Tabela št. 9: POMEMBNEJŠI PODATKI POSLOVANJA ZADRUG V LETU 2010

TEMELJNI PODATKI		SKUPAJ	VELIKOST ZADRUG			
			Mikro	Majhne	Srednje	Velike
ZADRUGE	število	23	13	8	2	0
	delež v %	100,0	56,5	34,8	8,7	0,0
ZAPOSLENI	število	370	19	185	165	0
	delež v %	100,0	5,3	50,0	44,7	0,0
PRIHODKI SKUPAJ	znesek v tisoč EUR	77.694	7.982	41.293	28.420	0
	delež v %	100,0	10,3	53,1	36,6	0,0
ČISTI PRIHODKI OD PRODAJE	znesek v tisoč EUR	74.894	7.677	40.123	27.093	0
	delež v %	100,0	10,3	53,5	36,2	0,0
ČISTI PRIHODKI OD PRODAJE NA TUJEM TRGU	znesek v tisoč EUR	1.102	91	1.005	7	0
	delež v %	100,0	8,3	91,1	0,6	0,0
ODHODKI SKUPAJ	znesek v tisoč EUR	77.302	7.946	41.164	28.191	0
	delež v %	100,0	10,3	53,3	36,4	0,0
VREDNOST AKTIVE NA DAN 31.12.2010	znesek v tisoč EUR	58.141	5.834	33.822	18.485	0
	delež v %	100,0	10,0	58,2	31,8	0,0
NETO DODANA VREDNOST	število zadrug	18	8	7	3	0
	znesek v tisoč EUR	9.226	455	4.704	4.067	0
	delež v %	100,0	4,9	51,0	44,1	0,0
	indeks $\frac{2010}{2009}$	100,4	96,6	101,8	99,4	0
IZGUBA NA SUBSTANCI	število zadrug	3	3	0	0	0
	znesek v tisoč EUR	9	6	2	1	0
	delež v %	100,0	66,7	22,2	11,1	0,0
	indeks $\frac{2010}{2009}$	69,2	89,0	26,6	103,0	0
DODANA VREDNOST	znesek v tisoč EUR	9.217	449	4.702	4.066	0
ČISTI DOBIČEK	število zadrug	16	7	7	2	0
	znesek v tisoč EUR	358	67	105	186	0
	delež v %	99,9	18,6	29,3	52,0	0,0
	indeks $\frac{2010}{2009}$	92,0	65,5	53,6	205,6	0
ČISTA IZGUBA	število zadrug	4	3	1	0	0
	znesek v tisoč EUR	77,2	48,3	29,0	0	0
	delež v %	100,0	62,5	37,5	0,0	0,0
	indeks $\frac{2010}{2009}$	126,2	81,1	1694,5	0	0
NETO ČISTI DOBIČEK/IZGUBA	znesek v tisoč EUR	281	19	76	186	0

Tabela št. 10: OBSEG IN STRUKTURA SREDSTEV TER OBVEZNOSTI DO VIROV SREDSTEV NA DAN 31. 12. 2010

- zadruga celjske regije

POSTAVKE SREDSTEV IN OBVEZNOSTI DO VIROV SREDSTEV	Znesek v tisoč EUR		Indeks	Delež v %	
	31.12.10	31.12.09	31.12.09=100	31.12.10	31.12.09
I. SREDSTVA	58.140	57.824	100,5	99,9	99,6
A. DOLGOROČNA SREDSTVA	32.590	32.940	98,9	56,0	56,6
1. Neopredmetena sredstva in dolgoročne aktivne časovne razmejitev	32	24	133,3	0,1	0,0
2. Opredmetena osnovna sredstva	22.458	22.771	98,6	38,6	39,2
3. Naložbene nepremičnine	4.538	4.152	109,3	7,8	7,1
4. Dolgoročne finančne naložbe	5.420	5.780	93,8	9,3	9,9
5. Dolgoročne poslovne terjatve	79	115	68,7	0,1	0,2
6. Odložene terjatve za davek	63	98	64,3	0,1	0,2
B. KRATKOROČNA SREDSTVA	25.452	24.824	102,5	43,7	42,9
1. Sredstva (skupine za odtujitev) za prodajo	183	183	100,0	0,3	0,3
2. Zaloge	7.219	7.046	102,5	12,4	12,1
3. Kratkoročne finančne naložbe	1.983	2.312	85,8	3,4	4,0
4. Kratkoročne poslovne terjatve	14.906	14.233	104,7	25,6	24,5
5. Denarna sredstva	1.161	1.050	110,6	2,0	1,8
C. KRATKOROČNE AKTIVNE ČASOVNE RAZMEJITVE	98	60	163,3	0,2	0,1
II. OBVEZNOSTI DO VIROV SREDSTEV	58.140	57.826	100,5	100,0	100,0
A. KAPITAL	20.400	20.245	100,8	35,1	35,0
1. Zadružni kapital	14.164	14.175	99,9	24,4	24,5
a) Nerazdeljivi kapital	13.228	13.228	100,0	22,8	22,9
b) Deleži članov zadruga	936	947	98,8	1,6	1,6
- Obvezni deleži članov zadruga	769	780	98,6	1,3	1,3
- Prostovoljni deleži članov zadruga	167	167	100,0	0,3	0,3
2. Kapitalske rezerve	1.786	1.778	100,4	3,1	3,1
3. Rezerve iz dobička	2.382	2.358	101,0	4,1	4,1
4. Presežek iz prevrednotenja	692	702	98,6	1,2	1,2
5. Preneseni čisti dobiček	1.298	1.086	119,5	2,2	1,9
6. Prenesena čista izguba	195	172	113,4	0,3	0,3
7. Čisti dobiček poslovnega leta	324	345	93,9	0,6	0,6
8. Čista izguba poslovnega leta	51	27	188,9	0,1	0,0
B. REZERVACIJE IN DOLGOROČNE PASIVNE ČASOVNE RAZMEJITVE	2.369	2.686	88,2	4,1	4,6
C. DOLGOROČNE OBVEZNOSTI	10.547	11.232	93,9	18,1	19,4
1. Dolgoročne finančne obveznosti	7.643	8.463	90,3	13,1	14,6
2. Dolgoročne poslovne obveznosti	2.904	2.769	104,9	5,0	4,8
3. Odložene obveznosti za davek	0	0	-	0,0	0,0
Č. KRATKOROČNE OBVEZNOSTI	24.394	23.254	104,9	42,0	40,2
1. Obveznosti, vključene v skupine za odtujite	0	0	-	0,0	0,0
2. Kratkoročne finančne obveznosti	6.736	6.778	99,4	11,6	11,7
3. Kratkoročne poslovne obveznosti	17.658	16.476	107,2	30,4	28,5
D. KRATKOROČNE PASIVNE ČASOVNE RAZMEJITVE	430	409	105,1	0,7	0,7